



CAPTEUR X-TRANS CMOS 4
26,1 MÉGAPIXELS
À RÉTROÉCLAIRAGE

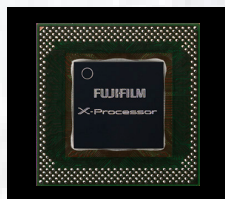
MOTEUR
X-PROCESSOR 5
DE 5^E GÉNÉRATION

JUSQU'À
7 PALIERS
DE STABILISATION

VIDÉO SUPÉRIEURE
6.2K
À PORTAIL OUVERT

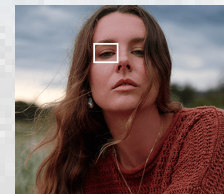


© KOP Dinh



Moteur X-PROCESSOR 5

- Processeur à intelligence artificielle (IA)
- Format HEIF de 10 bits
- Mode auto à détection de la scène / du sujet
- Batterie d'une autonomie de 800*2 images



IA / APPRENTISSAGE PROFOND

- Mise au point auto à détection du sujet (animal, oiseau, voiture, moto, vélo, avion, train)
- 425 points de focalisation à détection de phase
- Mise au point à faible éclairage jusqu'à -7 EV*1



MODE VLOG / AUTO

- Commandes tactiles sur écran
- Priorité produit / Flou artistique en arrière-plan
- Webcaméra UVC / Diffusion en continu 4K/60P
- 19 modes de simulation de film incluant ETERNA



STABILISATION DIRECTE DE L'IMAGE

- Jusqu'à 7 paliers de stabilisation
- Fonctionnement avec stabilisation optique
- Mode IBIS amplifié
- Stabilisation numérique + IBIS/OIS en mode vidéo



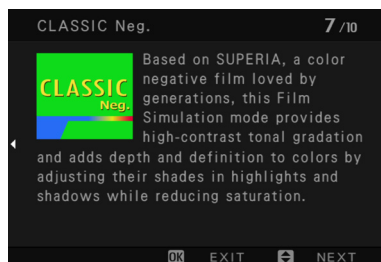
ÉCRAN TACTILE À ANGLE VARIABLE

- Grand écran ACL de 3 po à format d'image 3:2
- Résolution de 1,84 million de pixels
- 4 fonctions tactiles à personnaliser (T-Fn)
- Viseur électronique à 2,36 millions de pixels



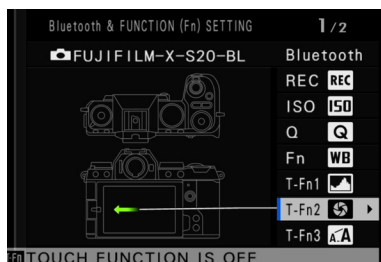
PERFORMANCE DE QUALITÉ CINÉMA

- 6,2K/30P 4:2:2 de 10 bits à portail ouvert
- F-Log2 pour 13+ paliers de gamme dynamique
- Enregistrement haute vitesse en format 4K/60p
- ProRes RAW / Black Magic Raw (HDMI)



RÉGLAGES DE SIMULATION DE FILM

Utilisez le cadran Fn pour choisir rapidement parmi les 19 modes de SIMULATION DE FILM. Le cadran Fn peut aussi être utilisé pour changer la sensibilité ISO. Appuyez sur le bouton Q pour naviguer parmi les descriptions des caractéristiques uniques des modes de SIMULATION DE FILM. Tournez le cadran Fn pour passer d'une description à l'autre et trouver le mode qui convient le plus à la scène.



BOUTONS DE FONCTION (Fn)

Pour personnaliser vos boutons Fn, maintenez le bouton DISP./BACK enfoncé. Un diagramme de l'appareil et des boutons Fn apparaîtra. Choisissez le bouton Fn que vous voulez personnaliser puis faites défiler les fonctions pour choisir celle que vous aimeriez lui assigner.



WEBCAMÉRA / 4K/60P

Cet appareil peut être utilisé comme webcam de haute qualité pour les vidéoconférences ou la diffusion en continu. Allez à MENU > RÉGLAGE RÉSEAU/USB > CHOISIR PARAM. DE CONNEXION et choisissez WEBCAM USB. L'appareil sera détecté comme webcaméra lorsqu'il sera connecté à un ordinateur, sous le nom «X-S20». Réglez la résolution et la fréquence d'images dans le menu de configuration vidéo (MODE VIDÉO). Vous pouvez aussi changer les réglages d'exposition et la balance des blancs dans le menu IQ.



MODE DE PRIORITÉ AU PRODUIT

Réglez le cadran de mode à la position VLOG. Appuyez sur l'icône VLOG sur l'écran ACL pour accéder rapidement aux options pour blogues vidéo. Appuyez sur l'icône du mode «Priorité produit» pour activer cette fonction. Lorsqu'il est activé, le mode de priorité au produit agit comme un assistant intégré et transfère naturellement la mise au point de votre visage au produit devant vous.



INDICATEURS D'ENREGISTREMENT VIDÉO

CADRE D'ENREGISTREMENT: appuyez sur MENU/OK > Réglage vidéo > CADRE D'ENREG. > OUI pour afficher un cadre ROUGE autour de l'écran ACL pendant le tournage. Pour la vidéo à haute vitesse, un cadre BLEU sera affiché. **LAMPE TÉMOIN:** appuyez sur MENU/OK > Réglage vidéo > LAMPE TÉMOIN et choisissez parmi les options pour activer. Carillon marquant le début et la fin de l'enregistrement: appuyez sur MENU/OK > CONFIGURATION > RÉGLAGE SON > VOLUME DÉBUT/FIN ENREG. pour activer cette fonction.

*1 Lorsque l'objectif XF50mmF1.0 R WR est utilisé.

*2 En mode d'économie d'énergie.

OPTIONS



BOÎTIER SEULEMENT
PDSF: 1749 \$



AVEC OBJECTIF
XF15-45MMF3.5-5.6 OIS PZ
PDSF: 1899 \$



AVEC OBJECTIF
XF18-55MMF2.8-4 R LM OIS
PDSF: 2299 \$

COULEURS

■ NOIR

INCLUS DANS LA BOÎTE

BATTERIE AU LITHIUM-ION NP-W235, ADAPTATEUR DE PUISSANCE C.A. AC-5V, ADAPTATEUR DE PRISE, CÂBLE USB, BANDOULIÈRE, COUVERCLE POUR BOÎTIER, COUVERCLE POUR CONNECTEUR DE VENTILATEUR

ACCESSOIRES



CHARGEUR DE BATTERIE DOUBLE
BC-W235
PDSF: 100 \$



MICRO STÉRÉO
MIC-ST1
PDSF: 150 \$



BATTERIE AU LITHIUM-ION
NP-W235
PDSF: 100 \$



FLASH EF-60 ET COMMANDE EF-W1
PDSF: 540 \$ PDSF: 270 \$



PRISE TREPIED TG-BT1
PDSF: 270 \$



VENTILATEUR FAN-001
PDSF: 260 \$

SPÉCIFICATIONS

FUJIFILM
X | GFX

| | |
|--|--|
| Nom du modèle | FUJIFILM X-S20 |
| Nombre de pixels effectifs | 26,1 millions de pixels |
| Capteur image | Capteur X-Trans CMOS 4 de 23,5 x 15,6 mm (APS-C) à filtre de couleurs primaires |
| Médias de mémorisation | Carte SD (-2 Go) / SDHC (-32 Go) / SDXC (-2 To) / UHS-1 / UHS-II / Vitesse vidéo de classe V90 *Visitez le site web de Fujifilm (https://fujifilm-x.com/support/compatibility/cameras/) pour vérifier la compatibilité. |
| Format des images | DCF: Compatibilité avec système de fichiers pour appareils photo numériques (DCF 2.0) JPEG: Exif version 2.32*1 HEIF: 4:2:2 de 10 bits RAW: RAW de 14 bits (format RAF original) TIFF: RVB de 8 bits / 16 bits (conversion RAW à même l'appareil seulement) |
| Monture d'objectif | Monture X FUJIFILM |
| Sensibilité Sortie standard Sortie étendue | AUTO 1 / AUTO 2 / AUTO 3 (jusqu'à ISO 12800) / ISO 160 à 12800 (incréments de 1/3) ISO 80 / 100 / 125 / 25600 / 51200 |
| Contrôle de l'exposition | À travers l'objectif (TTL) sur 256 zones, Multiple / Localisé / Moyen / À pondération centrale |
| Modes d'exposition | Exposition automatique programmée (P) / à priorité d'ouverture (A) / à priorité d'obturation (S), exposition manuelle (M) |
| Compensation de l'exposition | -5,0 ~ +5,0 EV, en incréments de 1/3 EV (Vidéo: -2,0 ~ +2,0 EV) |
| Stabilisation de l'image Mécanisme Effet de compensation Stabilisation numérique Mode amplifié | Décalage du capteur image avec compensation sur 5 axes Jusqu'à 7 paliers (selon les normes de la CIPA). Tangage / mouvement de lacet seulement. Oui (mode vidéo seulement) Oui (mode vidéo seulement) |
| Type d'obturateur | Obturateur focal à rideaux |
| Vidéo Format des fichiers Taille des fichiers Fréquence d'images Durée de l'enregistrement | MOV: MPEG-4 AVC/H.264, Audio: PCM linéaire (son stéréo 24 bits / échantillonnage à 48 KHz) / MP4: MPEG-4 AVC/H.264, Audio: AAC / Long GOP [6,2K (3:2)] 6240 x 4160 29,97p/25p/24p/23,98p 360 Mbps/200 Mbps/100 Mbps/50 Mbps [DCI 4K(17:9)] 4096 x 2160 59,94p/50p/29,97p/25p/24p/23,98p 360 Mbps/200 Mbps/100 Mbps/50 Mbps [4K(16:9)] 3840 x 2160 59,94p/50p/29,97p/25p/24p/23,98p 360 Mbps/200 Mbps/100 Mbps/50 Mbps [HD intégrale (17:9)] 2048 x 1080 59,94p/50p/29,97p/25p/24p/23,98p 360 Mbps/200 Mbps/100 Mbps/50 Mbps [HD intégrale (16:9)] 1920 x 1080 59,94p/50p/29,97p/25p/24p/23,98p 360 Mbps/200 Mbps/100 Mbps/50 Mbps [HD intégrale LP (17:9)] 2048 x 1080 (recadrage 1,29x) 59,94p/50p 360 Mbps/200 Mbps/100 Mbps/50 Mbps [HD intégrale LP (16:9)] 1920 x 1080 (recadrage 1,29x) 59,94p/50p 360 Mbps/200 Mbps/100 Mbps/50 Mbps [HD intégrale (17:9), enregistrement à haute vitesse] 2048 x 1080 240p/200p/120p/100p 360 Mbps (enregistrement) / 200 Mbps [HD intégrale (16:9), enregistrement à haute vitesse] 1920 x 1080 240p/200p/120p/100p 360 Mbps (enregistrement) / 200 Mbps *Pour l'enregistrement vidéo, utilisez une carte-mémoire SD à vitesse UHS de classe 3 ou plus. *Pour l'enregistrement vidéo à 360 Mbps, utilisez une carte-mémoire SD à vitesse vidéo de classe 60 ou plus. *Le débit binaire commutable changera selon le réglage. *Le temps d'enregistrement peut diminuer selon la température et/ou les conditions de pose. |
| Modes du flash Modes synchronisés Modes du flash | 1E RIDEAU / 2E RIDEAU / FP AUTO (HSS) (excluant le flash EF-X8) TTL (TTL AUTO (mode P) / STANDARD / SYNCHRO LENTE) / MANUEL / COMMANDÉ / DÉSACTIVÉ (avec le flash EF-X8) TTL (TTL AUTO (mode P) / STANDARD / SYNCHRO LENTE) / MANUEL / MULTI / DÉSACTIVÉ (avec flash pour SABOT CONTACT) |
| Écran ACL | Écran ACL couleur tactile de 3 po à angle variable / Format d'image 3:2 / Résolution d'environ 1,84 million de pixels |
| Viseur | Viseur électronique (EVF): Viseur couleur à DEL organiques de 0,39 po, résolution d'environ 2,36 millions de pixels Couverture, aire de visionnement vs aire de saisie: environ 100 % Point oculaire: environ 17,5 mm (à partir de l'arrière de foculaire de l'appareil) Réglage dioptrique: -4 ~ +2m Grossissement: 0,62x avec objectif 50 mm (équivalence 35 mm) réglé à l'infini et réglage dioptrique de -1,0 m Angle de vue diagonal: environ 31° (horizontal: environ 26°) Capteur oculaire intégré |
| Bornes Interface numérique Sortie HDMI Autres | USB de type C (USB 3.2, gén. 2x1) Connecteur micro-HDMI (type D) Mini-connecteurs stéréo de 3,5 mm (pour micro et casque), Sabot contact |
| Dimensions | 126 mm de largeur x 85,1 mm de hauteur x 65,4 mm de profondeur (profondeur minimale: 32,9 mm) |
| Poids | Environ 491 g (incluant batterie et carte-mémoire) Environ 410 g (excluant batterie et carte-mémoire) |
| Notes | *1 Visitez le site web de Fujifilm pour vérifier la compatibilité avec les cartes-mémoire SD. *2 Exif 2.3 est un format de fichiers photo numériques contenant une variété de données sur la pose pour assurer une impression optimale. |