

FUJIFILM

X | GFX



X-T5

LA PHOTOGRAPHIE

D'ABORD



X-T5
LA PHOTOGRAPHIE
D'ABORD



CAPTEUR X-TRANS CMOS 5 HR
40,2 MÉGAPIXELS
ET RÉTROÉCLAIRAGE

ENREGISTREMENT INTERNE
6.2K/30P
4:2:2 DE 10 BITS

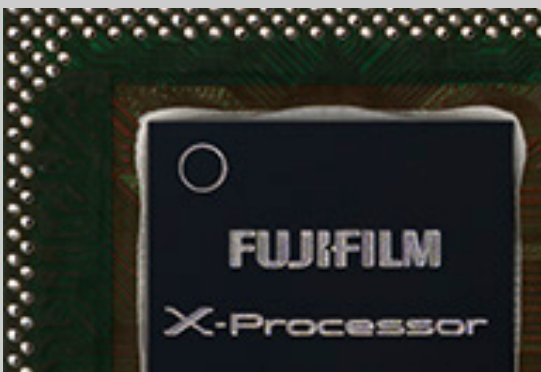
JUSQU'À
7 PALIERS
DE STABILISATION

POSE MULTIPLE
160 MP
À DÉCALAGE DES PIXELS



CAPTEUR X-TRANS CMOS 5 HR À 40,2 MP

- Capteur APS-C rétroéclairé
- Obturation électronique 1/180000 sec
- Sensibilité ISO standard de 125
- Formats d'image: 3:2, 4:3, 5:4, 1:1, 16:9



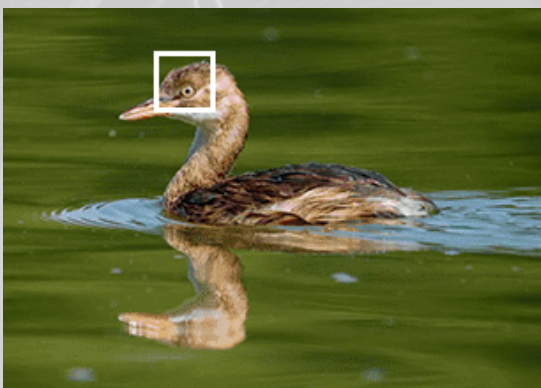
MOTEUR X-PROCESSOR 5

- Processeur à intelligence artificielle
- Consommation d'énergie réduite
- Format HEIF de 10 bits
- Pose en rafale sans occlusion de 20 ips



BOÎTIER RÉSISTANT AUX INTEMPÉRIES

- Jusqu'à 7 paliers de stabilisation directe
- Batterie NP-W235 permettant 740 photos*2
- Obturateur mécanique 15 ips
- 500 000 déclenchements de l'obturateur



IA/APPRENTISSAGE PROFOND

- Mise au point auto à détection du sujet
- 425 points de focalisation à détection de phase
- IA AWB / Technologie d'apprentissage profond
- Mise au point à faible éclairage jusqu'à -7 EV*1



POSE MULTIPLE 160 MP À DÉCALAGE DES PIXELS

- Mode pour webcaméra 4K/60P
- 19 modes de simulation incl. Classique Nég.
- Tests de mise au point à l'interne
- Téléconvertisseur numérique 1,4x / 2,0x



6,2K/30P 4:2:2 DE 10 BITS

- 6,2K/30P, 4K/60P, 1080/240P
- F-Log2: 13+ paliers de gamme dynamique
- ProRes / Black Magic Raw 12 bits (sortie HDMI)
- Retardateur vidéo
- Indicateur de séquence d'enregistrement

*1 Lorsque l'objectif XF50mmF1.0 R WR est utilisé.

*2 En mode d'économie d'énergie.



X-T5
LA PHOTOGRAPHIE
D'ABORD



OPTIONS



BOÎTIER SEULEMENT
PDF: 2299 \$



AVEC XF18-55MMF2.8-4 R LM OIS WR
PDSF: 2839 \$



AVEC XF16-80MMF4 R LM OIS WR
PDSF: 2969 \$

COULEURS

■ NOIR □ TON ARGENT

INCLUS DANS LA BOÎTE

BATTERIE AU LITHIUM-ION NP-W235, ADAPTATEUR C.A. AC-5VJ, ADAPTATEUR DE PRISE, CÂBLE USB, ADAPTATEUR POUR CASQUE D'ÉCOUTE, BANDOULIÈRE, COUVERCLE POUR BOÎTIER, COUVERCLE POUR SABOT CONTACT, COUVERCLE POUR BORNE DE SYNCHRONISATION, MANUEL DE L'UTILISATEUR

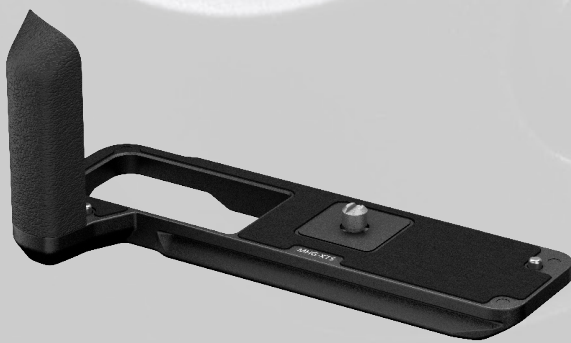
ACCESSOIRES



BATTERIE AU LITHIUM-ION
NP-W235
PDSF: 100 \$



CHARGEUR DE BATTERIE DOUBLE
BC-W235
PDSF: 100 \$



PRISE EN METAL
MHG-XT5
PDSF: 179 \$



ADAPTATEUR POUR
MONTURE M
PDSF: 299 \$



FLASH **EF-60** ET COMMANDE **EF-W1**
PDSF: 539 \$ PDSF: 269 \$



TUBES-ALLONGES **MCEX-11** ET **MCEX-16**
PDSF: 129 \$ PDSF: 129 \$

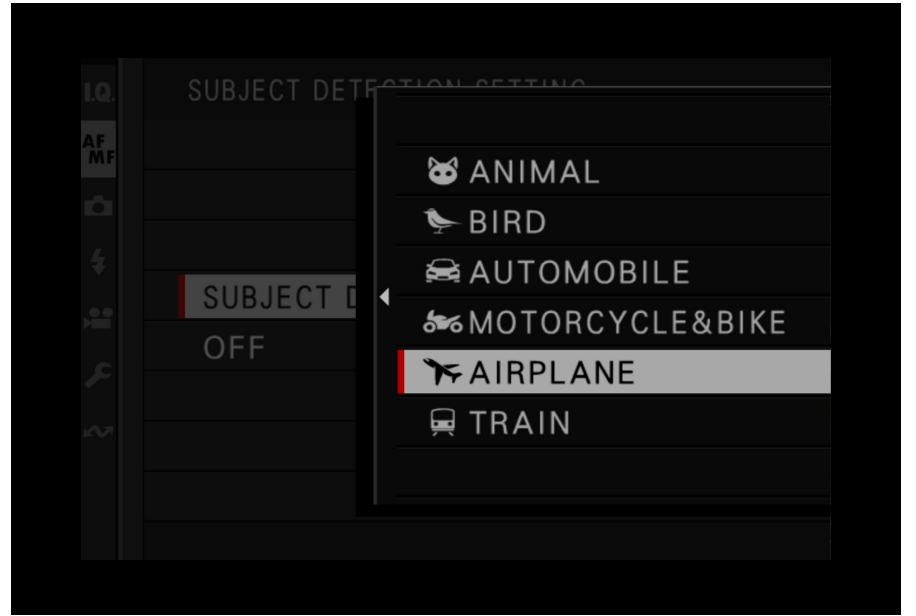


X-T5
LA PHOTOGRAPHIE
D'ABORD



CHANGEMENT DES RÉGLAGES D'EXPOSITION

Pour changer les paramètres d'exposition, utilisez les cadrans spéciaux et l'anneau d'ouverture. Pour utiliser les cadrans de commande avant/arrière, réglez le cadran de vitesse d'obturation à T, le cadran ISO à C et l'anneau d'ouverture à A. Vous devez changer l'opérabilité de la position A sur l'anneau d'ouverture d'AUTO à COMMANDE. Allez dans le menu CONFIG. TOUCHE/MOLETTE et changez RÉG. BAGUE D'OUVERTURE (A) à COMMANDE



M.A.P. AUTOMATIQUE À DÉTECTION DU SUJET

L'appareil peut procéder à la détection et au suivi d'une variété plus étendue de sujets, y compris animaux, oiseaux, voitures, motocyclettes, vélos, avions et trains – en plus des visages et des yeux humains. Réglez l'appareil à la position AF-C (mise au point auto continue) puis allez à MENU > CONFIGURATION AF/MF > RÉG. DÉTECTION SUJET pour choisir l'option de suivi désirée. L'appareil procédera au suivi du sujet sélectionné. Enfoncez l'obturateur à moitié pour amorcer la mise au point, puis complètement pour prendre votre photo. Vous pouvez aussi activer la mise au point automatique préalable pour permettre à l'appareil de procéder à la focalisation sans que l'obturateur soit enfoncé à moitié.



GÉOLOCALISATION

Vous pouvez incorporer les données d'emplacement téléchargées à partir d'un téléphone intelligent pendant la saisie de vos images. Suivez les instructions pour raccorder l'appareil à l'appli FUJIFILM Remote. Sur l'appareil, allez à RÉGLAGE RÉSEAU/USB > RÉGLAGE Bluetooth/SMARTPHONE > SYNC. DE LA LOCALISATION DU SMARTPHONE > ON. L'appareil utilisera l'emplacement du téléphone pour géolocaliser vos images.



MISE AU POINT PAR BOUTON ARRIÈRE

L'appareil est doté d'un bouton d'activation de la mise au point auto (AF-ON). Pour procéder à la mise au point de façon traditionnelle via le bouton arrière, vous devez désactiver le mode AF sur l'obturateur. Appuyez sur MENU > PARAMÉTRAGE > CONFIG. TOUCHE/MOLETTE > OBTURATEUR AF pour désactiver cette fonction. Le réglage AF-C doit généralement être désactivé pour permettre la mise au point par bouton arrière.



X-T5
LA PHOTOGRAPHIE
D'ABORD

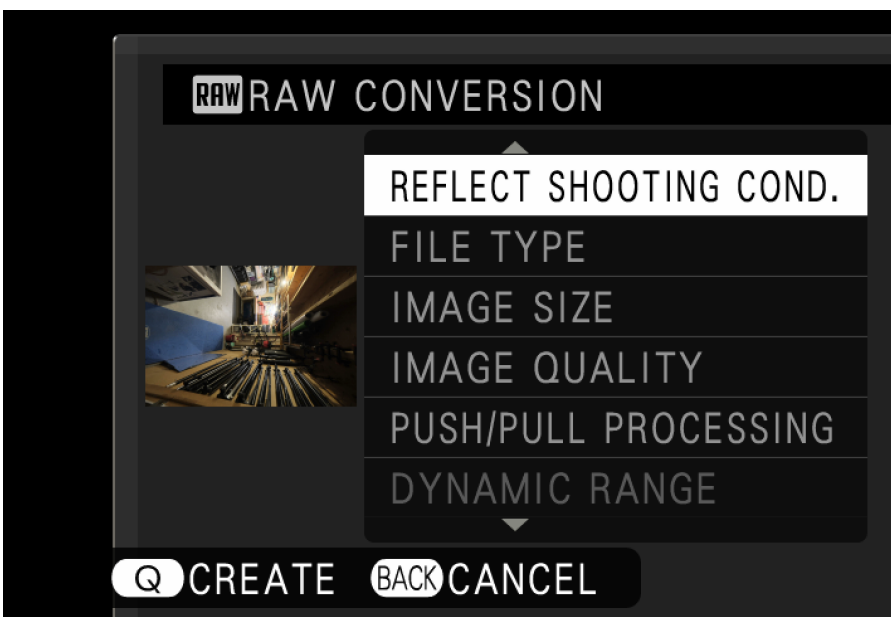


CONFIG. DE LA DÉTECTION DES VISAGES/YEUX

La détection intelligente des visages règle la mise au point et l'exposition des visages humains à tout endroit sur l'image, ce qui empêche l'appareil de se concentrer sur l'arrière-plan pendant les portraits. Vous pouvez aussi régler l'appareil pour qu'il procède à la détection et à la mise au point de l'œil gauche ou droit. Pour appliquer les réglages désirés, allez dans MENU > CONFIGURATION AF/MF > RÉG. DÉTECT. VISAGE/YEUX.

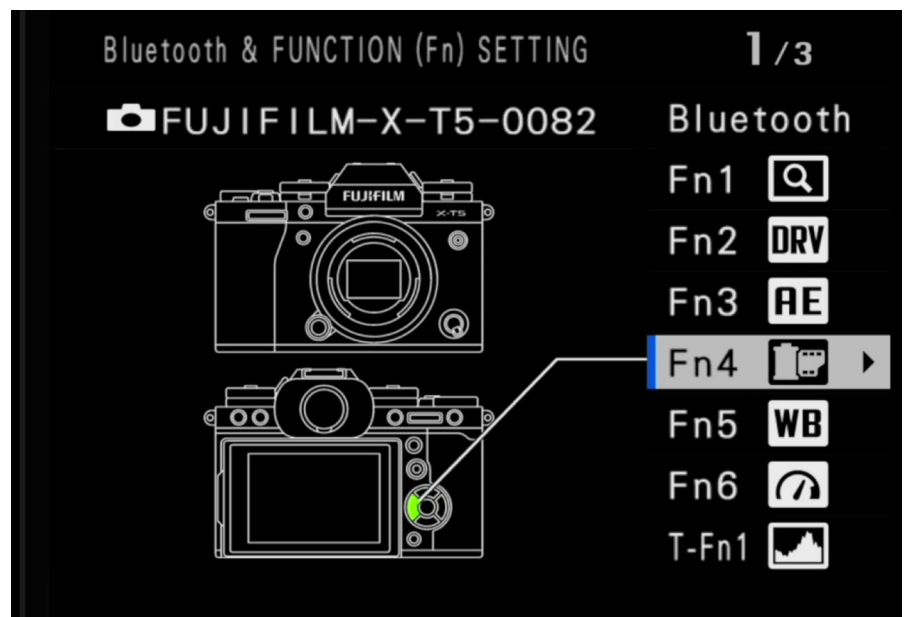
MODE POUR WEBCAMÉRA 4K/60P

Cet appareil peut être utilisé comme webcam de haute qualité pour les vidéoconférences ou la diffusion en continu. Allez à MENU > RÉGLAGE RÉSEAU/USB > CHOISIR PARAM. DE CONNEXION et choisissez WEBCAM USB. L'appareil sera détecté comme webcaméra lorsqu'il sera connecté à un ordinateur, sous le nom «X-T5». Réglez la résolution et la fréquence d'images dans le menu de configuration vidéo en choisissant le mode. Vous pouvez aussi changer la balance des blancs dans le menu IQ.



CONVERSION RAW À MÊME L'APPAREIL

Pour modifier une image RAW à partir de l'appareil, choisissez-la en mode de lecture puis appuyez sur le bouton Q. Faites défiler les réglages et modifiez-les au besoin, y compris simulation de film, teintes claires, netteté et plus. Une fois les réglages faits, appuyez sur le bouton Q pour prévisualiser l'image. Visualisez l'image à l'écran et appuyez sur OK pour sauvegarder le fichier ou sur «Back» pour apporter d'autres changements.



BOUTONS DE FONCTION (Fn)

Pour personnaliser vos boutons Fn, maintenez le bouton DISP./BACK enfoncé. Un diagramme de l'appareil et des boutons Fn apparaîtra. Choisissez le bouton Fn que vous voulez personnaliser puis faites défiler les fonctions pour choisir celle que vous aimeriez lui assigner.



X-T5
LA PHOTOGRAPHIE
D'ABORD



SPÉCIFICATIONS

FUJIFILM
X | GFX

| | |
|---|---|
| Nom du modèle | FUJIFILM X-T5 |
| Nombre de pixels effectifs | 40,2 millions de pixels |
| Capteur image | Capteur X-Trans CMOS 5 HR de 23,5 x 15,6 mm (APS-C) à filtre de couleurs primaires |
| Médias de mémorisation | Carte SD (-2 Go) / SDHC (-32 Go) / SDXC (-2 To) / UHS-I / UHS-II / Vitesse vidéo de classe V90 *Vérifiez la compatibilité pour plus de détails. |
| Format des fichiers – Images fixes | DCF Compatibilité avec système de fichiers pour appareils photo numériques (DCF2.0) JPEG Exif ver. 2.32*1 HEIF 4:2:2 10 bits RAW RAW 14 bits (format RAF original) TIFF RVB 8 bits / 16 bits (conversion RAW à même l'appareil seulement) |
| Monture pour objectif | Monture X FUJIFILM |
| Sensibilité Sortie standard Sortie étendue | Images fixes Sortie standard: AUTO1 / AUTO2 / AUTO3 / ISO125-12800 (incréments de 1/3) Sortie étendue: ISO64 / ISO80 / ISO100 / ISO25600 / ISO51200 Vidéo Sortie standard: AUTO / ISO125-12800 (incréments de 1/3) Sortie étendue: ISO25600 |
| Contrôle de l'exposition | À travers l'objectif (TTL) sur 256 zones, Multiple / Localisé / Moyen / À pondération centrale |
| Modes d'exposition | Exposition automatique programmée (P) / à priorité d'ouverture (A) / à priorité d'obturation (S), exposition manuelle (M) |
| Stabilisation de l'image | Mécanisme Décalage du capteur image avec compensation sur 5 axes Effet de compensation 7 paliers *Selon les normes de la CIPA *Tangage / mouvement de lacet seulement *Avec l'objectif XF35mmF1.4 R Stabilisation numérique Oui (vidéo seulement) Mode amplifié Oui (vidéo seulement) |
| Type d'obturateur | Obturateur focal à rideaux |
| Enregistrement vidéo Format des fichiers Durée de l'enregistrement | [6,2K (16:9)] 6240 x 3510 29,97p/25p/24p/23,98p 360Mbps/200Mbps/100Mbps/50Mbps [DCI4K HQ(17:9)] 4096 x 2160 29,97p/25p/24p/23,98p 360Mbps/200Mbps/100Mbps/50Mbps [4K HQ(16:9)] 3840 x 2160 29,97p/25p/24p/23,98p 360Mbps/200Mbps/100Mbps/50Mbps [DCI4K(17:9)] 4096 x 2160 59,94p/50p/29,97p/25p/24p/23,98p 360Mbps/200Mbps/100Mbps/50Mbps [4K(16:9)] 3840 x 2160 59,94p/50p/29,97p/25p/24p/23,98p 360Mbps/200Mbps/100Mbps/50Mbps (HD intégrale (17:9)) 2048 x 1080 59,94p/50p/29,97p/25p/24p/23,98p 360Mbps/200Mbps/100Mbps/50Mbps (HD intégrale (16:9)) 1920 x 1080 59,94p/50p/29,97p/25p/24p/23,98p 360Mbps/200Mbps/100Mbps/50Mbps [HD intégrale (17:9), enregistrement à haute vitesse] 2048 x 1080 240p/200p/120p/100p 360Mbps (enregistrement) / 200Mbps (enregistrement) (HD intégrale (16:9), enregistrement à haute vitesse) 1920 x 1080 240p/200p/120p/100p 360Mbps (enregistrement) / 200Mbps (enregistrement) *Pour l'enregistrement vidéo, utilisez une carte-mémoire SD à vitesse UHS de classe 3 ou plus. *Pour l'enregistrement vidéo à 360Mbps, utilisez une carte-mémoire SD à vitesse vidéo de classe 60 ou plus. *Le débit binaire commutable sera modifié selon le réglage. *Le temps d'enregistrement peut diminuer selon la température et/ou les conditions de pose. |
| Écran ACL | Écran ACL couleur tactile de 3 po orientable dans 3 directions Format d'image: 3:2 – Résolution d'environ 1,84 million de pixels |
| Viseur | Viseur électronique (EVF) couleur à DEL organiques (OLED) de 0,5 po d'une résolution d'environ 3,69 millions de pixels Aire de couverture vs aire de saisie : environ 100 % Point oculaire: environ 24 mm (à partir de l'arrière de l'oculaire de l'appareil) – Réglage dioptrique: -5 à +3 m-1 Grossissement: 0,8x avec objectif 50 mm (équivalence 35 mm) réglé à l'infini et réglage dioptrique de -1 m-1 Angle de visionnement diagonal: environ 39° (horizontal: environ 32°) – Capteur oculaire intégré |
| Bornes Interface numérique Sortie HDMI Autres | USB de type C (USB 3.2 gén. 2x1) Connecteur HDMI (type D) Mini-connecteur stéréo ø3,5 mm (pour micro) Connecteur ø2,5 mm (pour déclencheur à distance) Sabot contact – Borne synchronisée |
| Dimensions | Largeur: 129,5 mm Hauteur: 91 mm Profondeur: 63,8 mm (Profondeur minimale: 37,9 mm) |
| Poids | Incluant batterie et carte-mémoire: environ 557 g Excluant batterie et carte-mémoire: environ 476 g |
| Notes | *1 Visitez le site web de Fujifilm pour connaître la compatibilité avec les cartes-mémoire SD. *2 Exif 2.3 est un format de fichiers numériques contenant une variété de données sur la pose pour assurer une impression optimale. |

FUJIFILM

X | GFX



  **FUJIFILMX_CA**

VISITEZ WWW.FUJIFILM-X.COM OU VOTRE DÉTAILLANT AUTORISÉ POUR PLUS DE RENSEIGNEMENTS.

FUJIFILM et FUJINON sont des marques de commerce de FUJIFILM Corporation et de ses affiliés. © FUJIFILM North America Corporation et affiliés, 2022. Tous droits réservés.