

FUJIFILM
X | GFX



X-H2
LA VIE
EN DÉTAILS



X-H2
LA VIE
EN DÉTAILS

**PLUS
D'INFOS**

CAPTEUR X-TRANS CMOS 5 HR A
40,2 MÉGAPIXELS
ET RÉTROÉCLAIRAGE

8K/30P 4:2:2 10 BITS POUR
APPLE PRORES PRORES HQ
ET PRORES LT

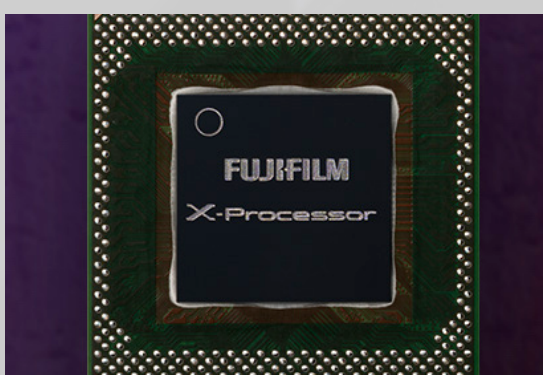
JUSQU'À
7 PALIERS
DE STABILISATION

POSE MULTIPLE
160 MP
À DÉCALAGE DES PIXELS



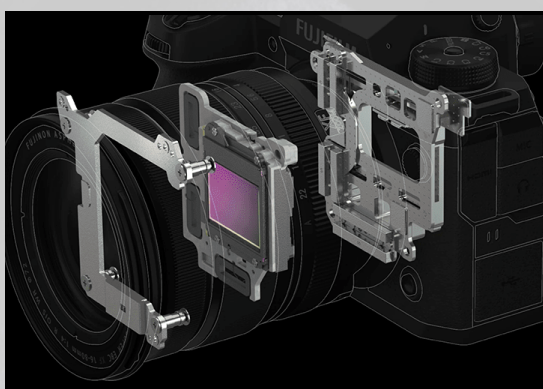
CAPTEUR X-TRANS CMOS 5 HR À 40,2 MP

- Capteur APS-C rétroéclairé
- Obturation électronique 1/180000 sec
- Sensibilité ISO standard de 125
- Format d'image: 3:2, 4:3, 5:4, 1:1, 16:9



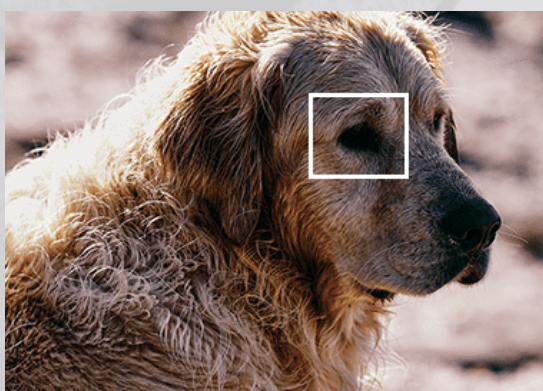
MOTEUR X-PROCESSOR 5

- Pose en rafale sans occlusion de 20 ips
- Processeur à intelligence artificielle
- Codecs Apple ProRes internes
- Format HEIF de 10 bits



JUSQU'À 7 PALIERS DE STABILISATION

- Boîtier ultra robuste en magnésium
- 79 points de scellement anti-intempéries
- Obturation d'une grande sensibilité
- 500 000 déclenchements de l'obturateur



IA/APPRENTISSAGE PROFOND

- Mise au point auto à détection du sujet
- 425 points de focalisation à détection de phase
- IA AWB / Technologie d'apprentissage profond
- Mise au point à faible éclairage jusqu'à -7 EV*1



POSE MULTIPLE 160 MP À DÉCALAGE DES PIXELS

- Mode pour webcam 4K/60P
- 19 modes de simulation incl. Classique Nég.
- Test de mise au point à l'interne
- Téléconvertisseur numérique 1,4x / 2,0x



8K/30P 4:2:2 DE 10 BITS

- 6.2K/30P, 4K/60P, 1080/240P
- F-Log2: 13+ paliers de gamme dynamique
- ProRes / Black Magic Raw (sortie HDMI)
- Zoom numérique 2x avec vidéo 4K HQ

* 1 Lorsque l'objectif XF50mmF1.0 R WR est utilisé.



X-H2
LA VIE
EN DÉTAILS



OPTIONS



BOÎTIER
PDSF: 2550 \$



AVEC XF 16-80MMF4 R LM OIS WR
PDSF: 3200 \$

INCLUS DANS LA BOÎTE

BATTERIE AU LITHIUM-ION NP-W235S, ADAPTATEUR DE PUISSANCE C.A AC-5VJ, ADAPTATEUR DE PRISE, CABLE USB, BANDOULIÈRE, COUVERCLE POUR BOÏTER, COUVERCLE POUR SABOT CONTACT, COUVERCLE POUR CONNECTEUR DE PRISE A TRANSMISSION DES FICHIERS PRISE VERTICALE À BATTERIES. COUVERCLE POUR FENTES DE CARTE-MÉMOIRE, COUVERCLE POUR BORNE DE SYNCHRONISATION, COUVERCLE POUR CONNECTEUR DE VENTILATEUR, PROTECTEUR DE CABLES, GUIDE DE L'UTILISATEUR

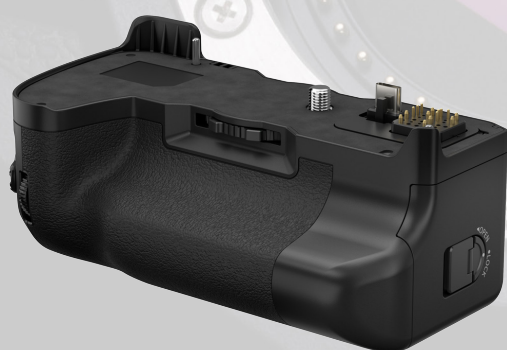
ACCESSOIRES



BATTERIE AU LITHIUM-ION
NP-W235
PDSF: 100 \$



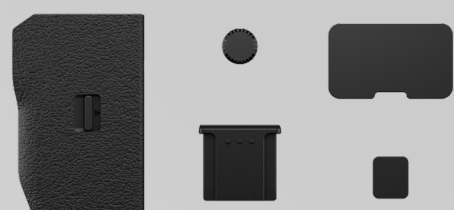
CHARGER DE BATTERIE DOUBLE
BC-W235
PDSF: 100 \$



PRISE VERTICALE A BATTERIES
VG-XH
PDSF: 515 \$



PRISE A TRANSMISSION DES FICHIERS FT-XH
PDSF: 1280 \$



ENS. DE COUVERCLES
CVR-XH2
PDSF: 26 \$



VENTILATEUR
FAN-001
PDSF: 260 \$

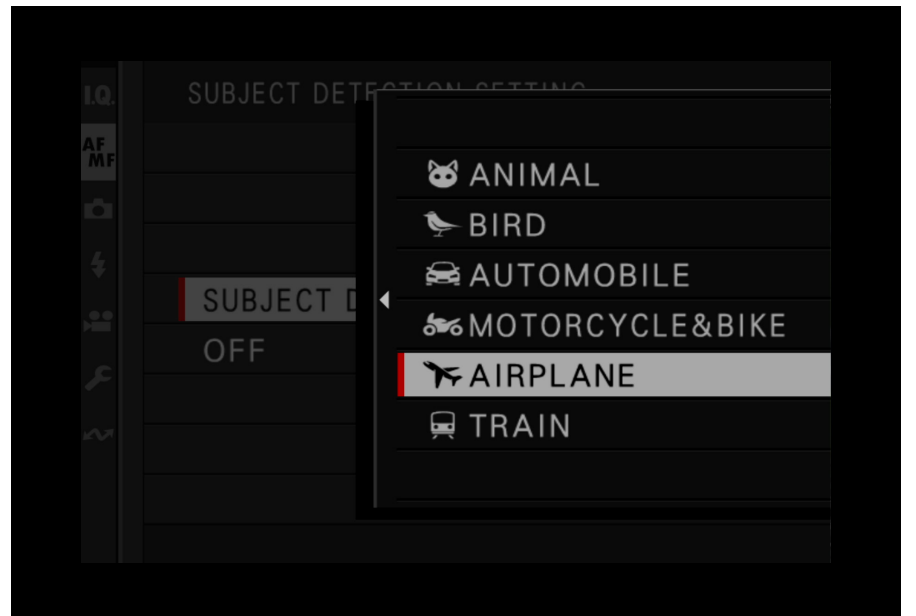


X-H2
LA VIE
EN DÉTAILS



7 POSITIONS DE RÉGLAGE À PERSONNALISER

Réglez le cadran de mode à une des sept positions personnalisées (C1-C7) pouvant être assignées aux fonctions fréquemment utilisées, y compris options d'exposition et de mise au point. Les réglages peuvent être assignés au mode photo ou vidéo. Les réglages faits dans le menu de l'appareil seront automatiquement sauvegardés; choisissez **DÉSACTIVER** dans le menu de **MISE À JOUR AUTO DES RÉGLAGES** si vous préférez ne pas sauvegarder automatiquement les changements.



M.A.P AUTOMATIQUE À DÉTECTION DU SUJET

L'appareil peut procéder à la détection et au suivi d'une variété plus étendue de sujets, y compris animaux, oiseaux, voitures, motocyclettes, vélos, avions et trains – en plus des visages et des yeux humains. Réglez l'appareil à la position **AF-C** (mise au point auto continue) puis allez à **MENU > CONFIGURATION AF/MF > RÉG. DÉTECTION SUJET** pour choisir l'option de suivi désirée. L'appareil procédera au suivi du sujet sélectionné. Enfoncez l'obturateur à moitié pour amorcer la mise au point, puis complètement pour prendre votre photo. Vous pouvez aussi activer la mise au point automatique préalable pour permettre à l'appareil de procéder à la focalisation sans que l'obturateur soit enfoncé à moitié.



PERSONNALISATION DU SOUS-ÉCRAN

Allez dans **MENU > PARAMÉTRAGE > CONFIG. ÉCRAN > RÉGLAGE SOUS-ÉCRAN** et choisissez si vous voulez changer les options du **MODE PHOTO** ou du **MODE VIDÉO**. Choisissez **INFORMATION** et allez à la section de l'écran que vous voulez modifier; appuyez sur **OK** et choisissez le réglage que vous voulez assigner à la section.

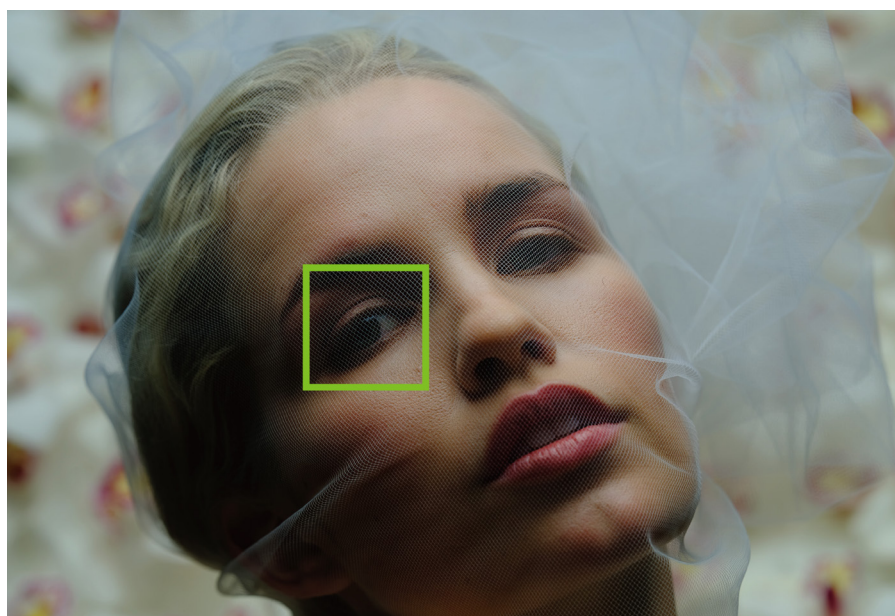


FORMATAGE DE CARTE-MÉMOIRE

L'appareil X-H2 intègre deux fentes pour carte-mémoire – une pour carte **CFexpressMC** de type B et une pour carte **SD UHS-II**. Pour formater rapidement votre carte-mémoire, maintenez simultanément le bouton **DRIVE** et la touche du **BAS** du panneau directionnel enfoncés pour faire apparaître l'écran de formatage. Choisissez la fente que vous voulez formater puis appuyez sur le bouton **MENU / OK**. Vous pouvez aussi accéder au menu de **FORMATAGE** dans **PARAMÉTRAGE > RÉGLAGE UTILISATEUR > FORMATAGE**.



X-H2
LA VIE
EN DÉTAILS

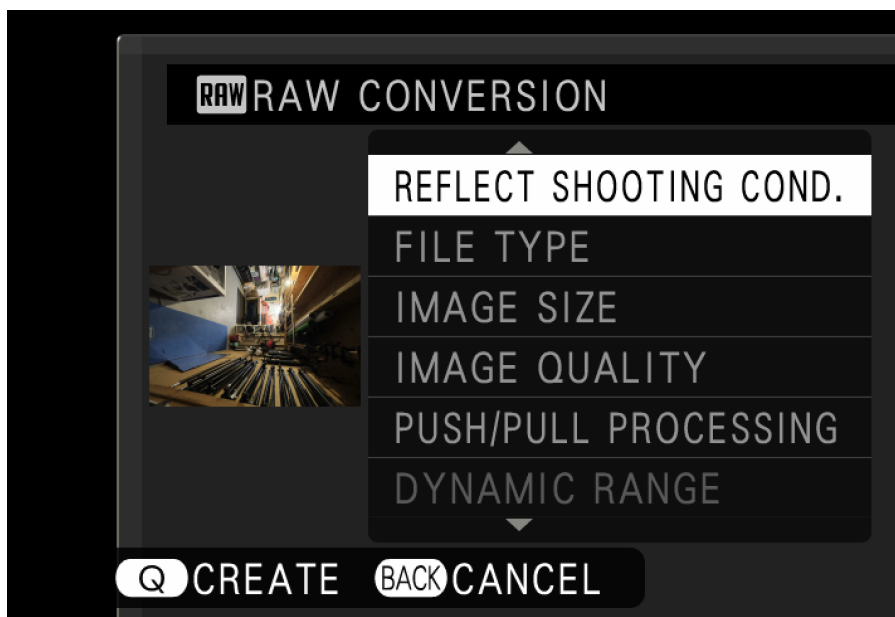


CONFIG. DE LA DÉTECT. DES VISAGES /YEUX

La détection intelligente des visages règle la mise au point et l'exposition des visages humains à tout endroit sur l'image, ce qui empêche l'appareil de se concentrer sur l'arrière-plan pendant les portraits. Vous pouvez aussi régler l'appareil pour qu'il procède à la détection et à la mise au point de l'œil gauche ou droit. Pour appliquer les réglages désirés, allez dans MENU > CONFIGURATION AF/MF > RÉG. DÉTECT. VISAGE/YEUX.

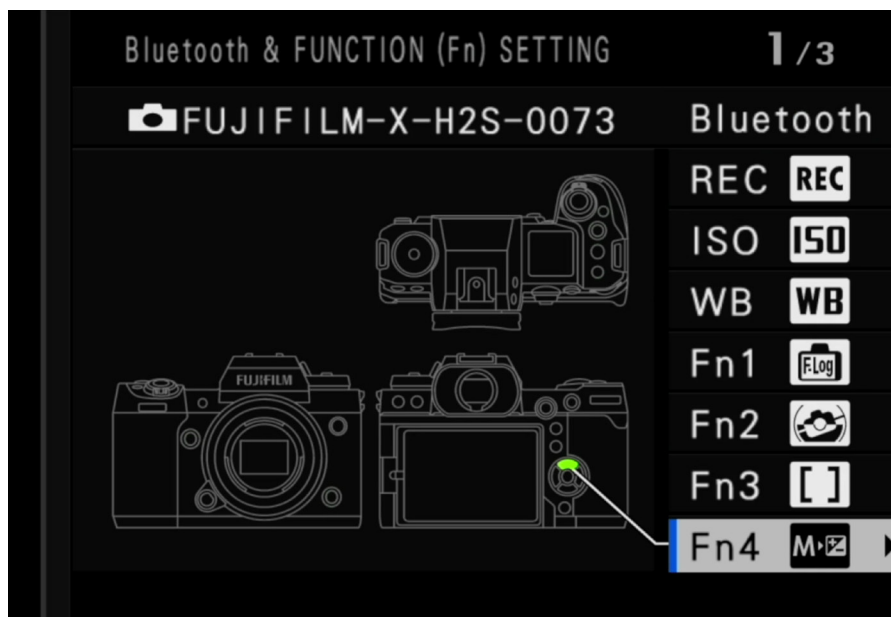
MODE POUR WEBCAMÉRA 4K/60P

Cet appareil peut être utilisé comme webcam de haute qualité pour les vidéoconférences ou la diffusion en continu. Allez à MENU > RÉGLAGE RÉSEAU/USB > CHOISIR PARAM. DE CONNEXION et choisissez WEBCAM USB. L'appareil sera détecté comme webcaméra lorsqu'il sera connecté à un ordinateur, sous le nom «X-H2». Réglez la résolution et la fréquence d'images dans le menu de configuration vidéo et choisissez le mode. Vous pouvez aussi changer la balance des blancs dans le menu IQ.



CONVERSION RAW À MÊME L'APPAREIL

Pour modifier une image RAW à partir de l'appareil, choisissez-la en mode de lecture puis appuyez sur le bouton Q. Faites défiler les réglages et modifiez-les au besoin, y compris simulation de film, teintes claires, netteté et plus. Une fois les réglages faits, appuyez sur le bouton Q pour prévisualiser l'image. Visualisez l'image à l'écran et appuyez sur OK pour sauvegarder le fichier ou sur «Back» pour apporter d'autres changements.



BOUTONS DE FONCTION (Fn)

Pour personnaliser vos boutons Fn, maintenez le bouton DISP./BACK enfoncé. Un diagramme de l'appareil et des boutons Fn apparaîtra. Choisissez le bouton Fn que vous voulez personnaliser puis faites défiler les fonctions pour choisir celle que vous aimeriez lui assigner.



X-H2
LA VIE
EN DÉTAILS




SPÉCIFICATIONS

FUJIFILM
X | GFX

Nom du modèle	FUJIFILM X-H2
Nombre de pixels effectifs	40,2 millions de pixels
Capteur image	Capteur X-Trans CMOS 5 HR de 23,5 x 15,6 mm (APS-C) à filtre de couleurs primaires
Médias de mémorisation	Carte SD (-2 Go) / SDHC (-32 Go) / SDXC (-2 To) / UHS-I / UHS-II / Vitesse vidéo de classe V90 / Carte CFexpress de type B (-2 To) <i>*Vérifiez la compatibilité pour plus de détails. *Consultez la liste des opérations confirmées pour les cartes CFexpress de type B</i>
Format des fichiers – Images fixes	DCF Compatibilité avec système de fichiers pour appareils photo numériques (DCF2.0) JPEG Exif ver. 2.32*1 HEIF 4:2:2 10 bits RAW RAW 14 bits (format RAF original) TIFF RVB 8 bits / 16 bits (conversion RAW à même l'appareil seulement)
Monture pour objectif	Monture X FUJIFILM
Sensibilité Sortie standard Sortie étendue	Images fixes Sortie standard: AUTO1 / AUTO2 / AUTO3 / ISO125-12800 (incréments de 1/3) Sortie étendue: ISO64 / ISO80 / ISO100 / ISO25600 / ISO51200 Vidéo Sortie standard: AUTO / ISO125-12800 (incréments de 1/3) Sortie étendue: ISO25600
Contrôle de l'exposition	À travers l'objectif (TTL) sur 256 zones, Multiple / Localisé / Moyen / À pondération centrale
Modes d'exposition	Exposition automatique programmée (P) / à priorité d'ouverture (A) / à priorité d'obturation (S), exposition manuelle (M)
Stabilisation de l'image	Mécanisme Décalage du capteur image avec compensation sur 5 axes Effet de compensation 7 paliers *Selon les normes de la CIPA *Tangage / mouvement de lacet seulement *Avec l'objectif XF35mmF1.4 R Stabilisation numérique Oui (vidéo seulement) Mode amplifié Oui (vidéo seulement)
Type d'obturateur	Obturateur focal à rideaux
Enregistrement vidéo Format des fichiers Durée de l'enregistrement	8K / 6.2K / DCI 4K / 4K / HD INTÉGRALE MOV: Apple ProRes 422 HQ – PCM linéaire (son stéréo 24 bits / échantillonnage à 48 KHz) Apple ProRes 422 – PCM linéaire (son stéréo 24 bits / échantillonnage à 48 KHz) Apple ProRes 422 LT – PCM linéaire (son stéréo 24 bits / échantillonnage à 48 KHz) HEVC/H.265 – PCM linéaire (son stéréo 24 bits / échantillonnage à 48 KHz) MPEG-4 AVC/H.264 – PCM linéaire (son stéréo 24 bits / échantillonnage à 48 KHz) MP4:MPEG-4 AVC/H.264, AAC Compression vidéo Tout Intra / Long GOP Le temps d'enregistrement peut diminuer selon la température et(ou) les conditions de pose. <i>*Voyez la feuille des spécifications complètes pour toutes les résolutions et tous les débits binaires possibles.</i>
Écran ACL	Écran ACL couleur tactile de 3 po à angle variable Format d'image: 3:2 Résolution d'environ 1,62 million de pixels
Viseur	Viseur électronique (EVF) couleur à DEL organiques (OLED) de 0,5 po – Résolution: environ 5,76 millions de pixels Aire de couverture vs aire de saisie: environ 100 % Point oculaire: environ 24 mm (à partir de l'arrière de l'oculaire de l'appareil) Réglage dioptrique: -5 - +3 m-1 Grossissement: 0,80x avec objectif de 50 mm (équivalence 35 mm) réglé à l'infini et réglage dioptrique de -1.0 m-1 Angle de visionnement diagonal: environ 40° (horizontal: environ 32°) Capteur oculaire intégré
Bornes Interface numérique Sortie HDMI Autres	USB de type C (USB 3.2, gén. 2x1) Connecteur HDMI (type A) Mini-connecteur stéréo ø3,5 mm (pour micro) Mini-connecteur stéréo ø3,5 mm (pour casque d'écoute) Connecteur ø2,5 mm (pour déclencheur à distance) Sabot contact Borne synchronisée
Dimensions	Largeur: 136,3 mm Hauteur: 92,9 mm Profondeur: 84,6 mm (Profondeur minimale: 42,8 mm)
Poids	Incluant batterie et carte-mémoire: environ 660 g Excluant batterie et carte-mémoire: environ 579 g
Notes	*1 Visitez le site web de Fujifilm pour connaître la compatibilité avec les cartes-mémoire SD. *2 Exif 2.3 est un format de fichiers numériques contenant une variété de données sur la pose pour assurer une impression optimale.

FUJIFILM
X | GFX



  FUJIFILM_NORTHAMERICA

VISITEZ WWW.FUJIFILM-X.COM OU VOTRE DÉTAILLANT AUTORISÉ POUR PLUS DE RENSEIGNEMENTS.

FUJIFILM ET FUJINON SONT DES MARQUES DE COMMERCE DE FUJIFILM CORPORATION ET DE SES AFFILIÉS. © FUJIFILM NORTH AMERICA CORPORATION ET AFFILIÉS, 2022. TOUS DROITS RÉSERVÉS.