

FUJIFILM

X | GFX



X-H2S

PRÊT POUR LA  
PRODUCTION





**X-H2S**  
PRÊT POUR LA  
PRODUCTION



CAPTEUR EMPILÉ RÉTROÉCLAIRÉ  
**26,1 MEGAPIXELS**  
X-TRANS CMOS 5

MISE AU POINT AUTO  
**À DÉTECTION DU SUJET**  
CAPACITÉ D'APPRENTISSAGE

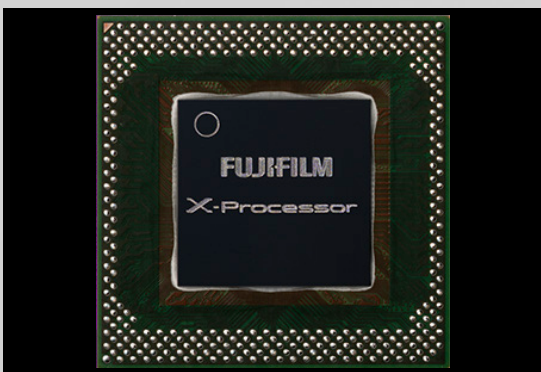
VIDÉO SUPÉRIEURE  
**6,2K**  
OPEN GATE

POSE EN RAFALE  
**40 IPS**  
SANS OCCLUSION



### CAPTEUR EMPILÉ X-TRANS CMOS 5 RÉTROÉCLAIRÉ

- Gamme dynamique étendue à 14 paliers
- Pose en rafale sans occlusion de 40 images par seconde (ips) (obturateur électronique)
- Vitesse de lecture de 4x \*<sup>1</sup> (Jusqu'à 1/180 sec)
- Faible effet d'obturateur déroulant



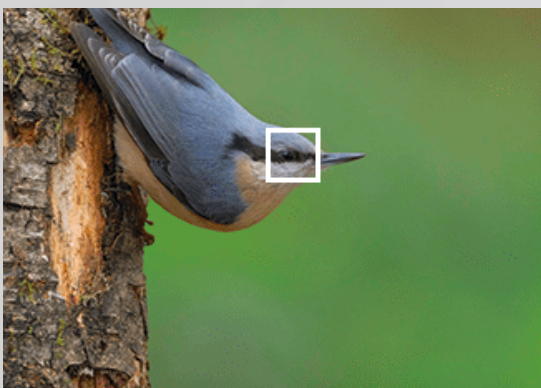
### MOTEUR X-PROCESSOR 5

- Processeur à intelligence artificielle
- Codecs Apple ProRes internes
- Format HEIF de 10 bits
- Consommation d'énergie réduite



### BOÎTIER ULTRA ROBUSTE EN MAGNÉSIMUM

- 79 points de scellement contre les intempéries
- EVF OLED à 5,76 millions de pixels, 120 ips et grossissement 0,8x
- Stabilisation de l'image directement du boîtier sur un maximum de 7 paliers
- Permet 500 000 déclenchements de l'obturateur



### AF À INTELLIGENCE ARTIFICIELLE CAPACITÉ D'APPRENTISSAGE

- AF à détection du sujet (animaux, oiseaux, voitures, motocyclettes, vélos, avions et trains)
- 425 points AF à détection de phase
- Mise au point à faible éclairage jusqu'à -7 EV \*<sup>2</sup>



### FONCTIONS VIDÉO AMÉLIORÉES

- Enregistrement 4K/120P – 1080/240P à haute vitesse
- Écran tactile à angle variable et 1,62 million de pixels
- Prises : HDMI de type A / 3,5 mm pour micro/casque
- 19 modes de simulation de film incluant ETERNA



### PERFORMANCE DE QUALITÉ CINÉMA

- Open Gate 6,2K/30P 4:2:2 de 10 bits
- F-Log2 pour 14+ paliers de gamme dynamique
- ProRes / Black Magic Raw (sortie HDMI)
- Fente pour carte CFexpress B \*<sup>3</sup>

\*1 Comparé à la génération précédente.

\*2 Lorsque l'objectif XF 50mm F1.0 R WR est utilisé.

\*3 CFexpress est une marque de commerce ou une marque déposée de CompactFlash Association.



**X-H2s**  
PRÊT POUR LA  
PRODUCTION



## OPTIONS



BOÎTIER SEULEMENT  
PDSF : 3200 \$

### INCLUS DANS LA BOÎTE

BATTERIE AU LITHIUM-ION NP-W235S, ADAPTATEUR DE PUISSANCE C.A. AC-5VJ, ADAPTATEUR DE PRISE, CÂBLE USB, BANDOULIÈRE, COUVERCLE POUR BOÎTIER, COUVERCLE POUR SABOT CONTACT, COUVERCLE POUR CONNECTEUR DE PRISE À TRANSMISSION DE FICHIERS / PRISE VERTICALE À BATTERIES, COUVERCLE POUR FENTE DE CARTE-MÉMOIRE, COUVERCLE POUR BORNE DE SYNCHRONISATION, COUVERCLE POUR CONNECTEUR DE VENTILATEUR

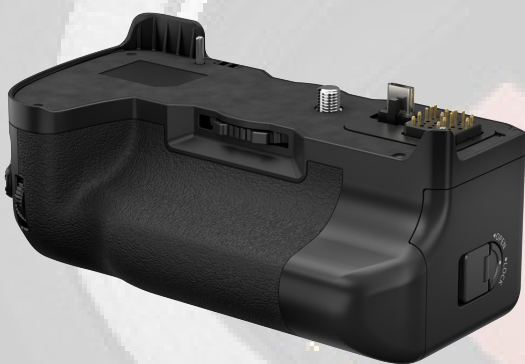
## ACCESSOIRES



PILE AU LITHIUM-ION NP-W235  
PDSF : 100 \$  
N° D'ARTICLE FUJIFILM : 16651409



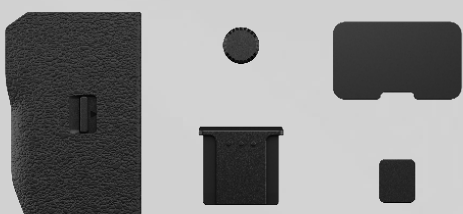
CHARGEUR DE BATTERIE DOUBLE BC-W235  
PDSF : 100 \$  
N° D'ARTICLE FUJIFILM : 16651459



PRISE VERTICALE À BATTERIES VG-XH  
PDSF : 515 \$  
N° D'ARTICLE FUJIFILM : 16757320



PRISE À TRANSMISSION DE FICHIERS FT-XH  
PDSF : 1280 \$  
N° D'ARTICLE FUJIFILM : 16775803



ENSEMBLE DE COUVERCLES CVR-XH2  
PDSF : 26 \$  
N° D'ARTICLE FUJIFILM : 16757368



VENTILATEUR FAN-001  
PDSF : 260 \$  
N° D'ARTICLE FUJIFILM : 16757344



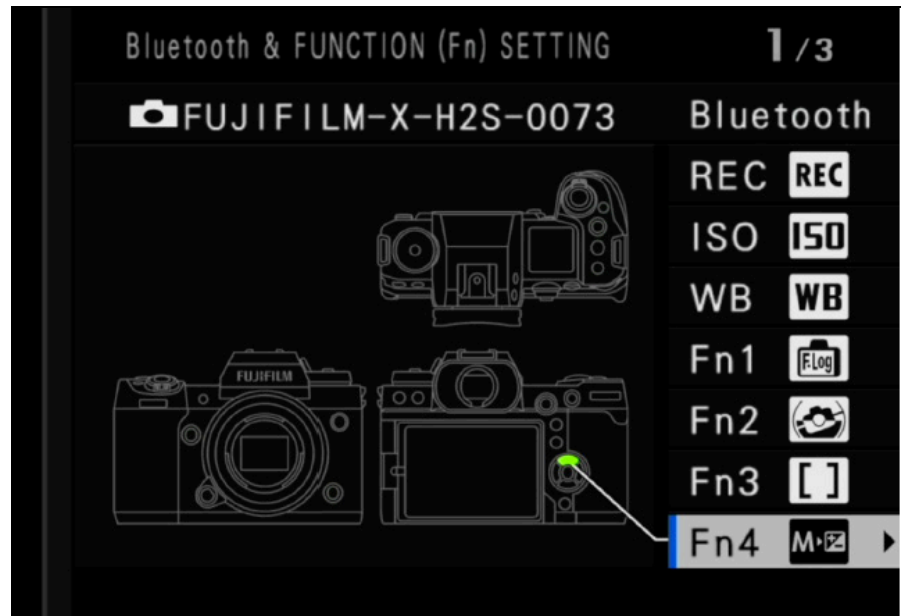


**X-H2S**  
PRÊT POUR LA  
PRODUCTION



### 7 POSITIONS DE RÉGLAGE À PERSONNALISER

Régalez le cadran de mode à une des sept positions personnalisées (C1-C7) pouvant être assignées aux fonctions fréquemment utilisées, y compris options d'exposition et de mise au point. Les réglages peuvent être assignés au mode photo ou vidéo. Les réglages faits dans le menu de l'appareil seront automatiquement sauvegardés; choisissez DÉACTIVER dans le menu de MISE À JOUR AUTO DES RÉGLAGES si vous préférez ne pas sauvegarder automatiquement les changements.



### BOUTONS DE FONCTION (Fn)

Pour personnaliser vos boutons Fn, maintenez le bouton DISP./BACK enfoncé. Un diagramme de l'appareil et des boutons Fn apparaîtra. Choisissez le bouton Fn que vous voulez personnaliser puis faites défiler les fonctions pour choisir celle que vous aimeriez lui assigner.



### PERSONNALISATION DU SOUS-ÉCRAN

Allez dans MENU > PARAMÉTRAGE > CONFIG. ÉCRAN > RÉGLAGE SOUS-ÉCRAN et choisissez si vous voulez changer les options du MODE PHOTO ou du MODE VIDÉO. Choisissez INFORMATION et allez à la section de l'écran que vous voulez modifier; appuyez sur OK et choisissez le réglage que vous voulez assigner à la section.

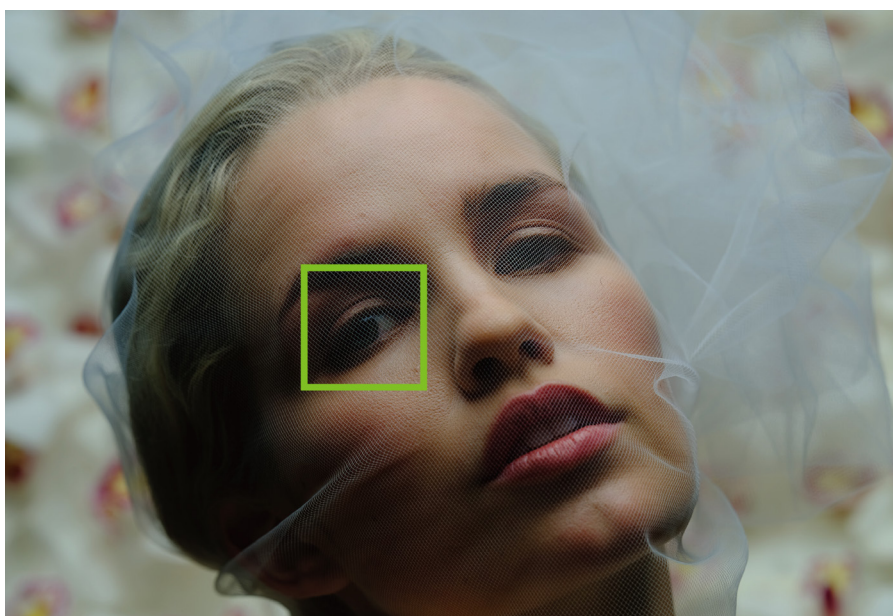


### REDIMENSIONNEMENT DU POINT AF

Maintenez le levier enfoncé pour accéder au RÉGLAGE DU LEVIER DE MISE AU POINT et choisir le mode désiré. Pour changer le format du point de focalisation auto (AF), appuyez sur le levier; les points de focalisation apparaîtront. Tournez le cadran de commande arrière pour changer le format du point de focalisation/de la zone. Lorsque le MODE AF est réglé à TOUT, la rotation du cadran de commande arrière vous permettra également de passer d'un mode AF à l'autre (POINT SIMPLE, ZONE, ÉLARGI).



**X-H2S**  
PRÊT POUR LA  
PRODUCTION

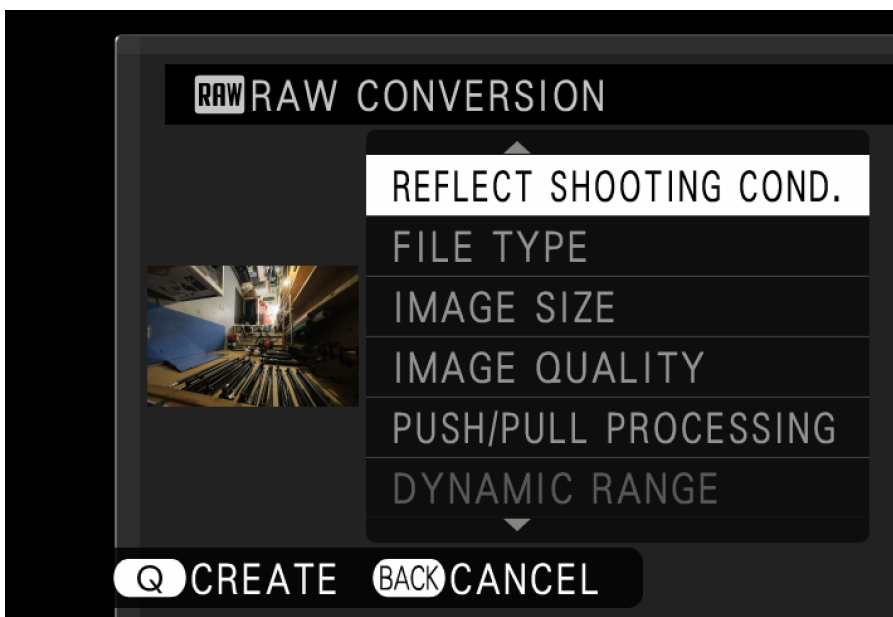


### CONFIG. DE LA DÉTECTION DES VISAGES ET DES YEUX

La détection intelligente des visages règle la mise au point et l'exposition des visages humains à tout endroit sur l'image, ce qui empêche l'appareil de se concentrer sur l'arrière-plan pendant les portraits. Vous pouvez aussi régler l'appareil pour qu'il procède à la détection et à la mise au point de l'œil gauche ou droit. Pour appliquer les réglages désirés, allez dans MENU > CONFIGURATION AF/MF > RÉG. DÉTECT. VISAGE/YEUX.

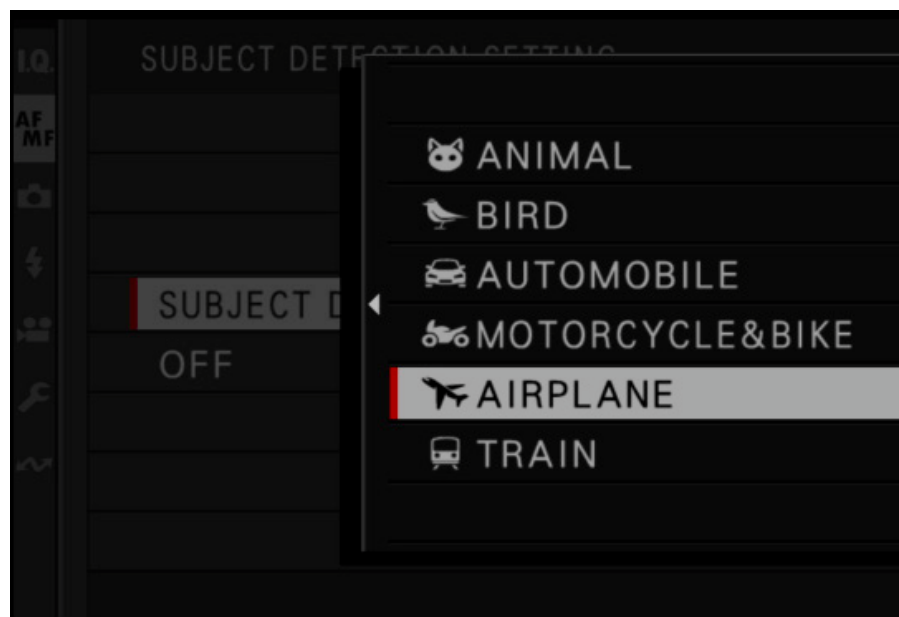
### WEBCAMÉRA 4K/30P

Cet appareil peut être utilisé comme webcam de haute qualité pour les vidéoconférences ou la diffusion en continu. Allez à MENU > RÉGLAGE RÉSEAU/USB > CHOISIR PARAM. DE CONNEXION et choisissez WEBCAM USB. L'appareil sera détecté comme webcam lorsqu'il sera connecté à un ordinateur, sous le nom «X-H2S». Réglez la résolution et la fréquence d'images dans le menu de configuration vidéo et choisissez le mode. Vous pouvez aussi changer la balance des blancs dans le menu IQ.



### CONVERSION RAW À MÊME L'APPAREIL

Pour modifier une image RAW à partir de l'appareil, choisissez-la en mode de lecture puis appuyez sur le bouton Q. Faites défiler les réglages et modifiez-les au besoin, y compris simulation de film, teintes claires, netteté et plus. Une fois les réglages faits, appuyez sur le bouton Q pour prévisualiser l'image. Visualisez l'image à l'écran et appuyez sur OK pour sauvegarder le fichier ou sur «Back» pour apporter d'autres changements.



### MISE AU POINT AUTOMATIQUE À DÉTECTION DU SUJET

L'appareil peut procéder à la détection et au suivi d'une variété plus étendue de sujets, y compris animaux, oiseaux, voitures, motocyclettes, vélos, avions et trains – en plus des visages et des yeux humains. Réglez l'appareil à la position AF-C (mise au point auto continue) puis allez à MENU > CONFIGURATION AF/MF > RÉG. DÉTECTION SUJET pour choisir l'option de suivi désirée. L'appareil procédera au suivi du sujet sélectionné. Enfoncez l'obturateur à moitié pour amorcer la mise au point, puis complètement pour prendre votre photo. Vous pouvez aussi activer la mise au point automatique préalable pour permettre à l'appareil de procéder à la focalisation sans que l'obturateur soit enfoncé à moitié.





**X-H2S**  
PRÊT POUR LA  
PRODUCTION



## SPÉCIFICATIONS

**FUJIFILM**  
X | GFX

<b>Nom du modèle</b>	FUJIFILM X-H2S
<b>Nombre de pixels effectifs</b>	26,1 millions de pixels
<b>Capteur image</b>	Capteur X-Trans CMOS 5 HS de 23,5 x 15,6 mm (APS-C) à filtre de couleurs primaires
<b>Médias de mémorisation</b>	Cartes SD (-2 Go) / SDHC (-32 Go) / SDXC (-2 To) / UHS-I / UHS-II / Vitesse vidéo de classe V90 / Carte CFexpress de type B (-2 To). *Vérifiez la compatibilité pour plus de détails. *Consultez la liste des opérations confirmées pour les cartes CFexpress de type B.
<b>Format des fichiers - Images fixes</b>	DCF : Compatibilité avec système de fichiers pour appareils photo numériques (DCF 2.0) JPEG : Exif ver. 2.32*1 HEIF : 4:2:2 de 10 bits RAW : RAW 14 bits (format RAF original) TIFF : RVB 8 bits / 16 bits (conversion RAW à même l'appareil seulement)
<b>Monture pour objectif</b>	Monture X FUJIFILM
<b>Sensibilité ISO</b>	Images fixes – Sortie standard : AUTO 1 / AUTO 2 / AUTO 3 / ISO 160 - 12800 (incréments de 1/3) Sortie étendue : ISO 80 / ISO 100 / ISO 125 / ISO 25600 / ISO 51200 Vidéo – Sortie standard : AUTO / ISO 160 - 12800 (incréments de 1/3) Sortie étendue : ISO 25600
<b>Contrôle de l'exposition</b>	À travers l'objectif (TTL) sur 256 zones, Multiple / Localisé / Moyen / À pondération centrale
<b>Modes d'exposition</b>	Exposition automatique programmée (P) / à priorité d'ouverture (A) / à priorité d'obturation (S), exposition manuelle (M)
<b>Stabilisation de l'image</b>	Mécanisme : Décalage du capteur image avec compensation sur 5 axes Effet de compensation : 7 paliers *Selon les normes de la CIPA *Tangage / mouvement de lacet seulement *Avec l'objectif XF 35mm F1.4 R Stabilisation numérique de l'image : Oui (mode vidéo seulement) Mode d'amplification du stabilisateur d'image : Oui (mode vidéo seulement)
<b>Type d'obturateur</b>	Obturateur focal à rideaux
<b>Enregistrement vidéo</b> <b>Format des fichiers</b> <b>Durée de l'enregistrement</b>	6,2K / DCI 4K / 4K / HD INTÉGRALE MOV : Apple ProRes 422 HQ – PCM linéaire (son stéréo 24 bits / échantillonnage à 48 KHz) Apple ProRes 422 – PCM linéaire (son stéréo 24 bits / échantillonnage à 48 KHz) Apple ProRes 422 LT – PCM linéaire (son stéréo 24 bits / échantillonnage à 48 KHz) HEVC/H.265 – PCM linéaire (son stéréo 24 bits / échantillonnage à 48 KHz) MPEG-4 AVC/H.264 – PCM linéaire (son stéréo 24 bits / échantillonnage à 48 KHz) MP4 : MPEG-4 AVC/H.264, AAC Codecs Tout Intra / Long GOP Le temps d'enregistrement peut diminuer selon la température et(ou) les conditions de pose. *Voyez la feuille des spécifications complètes pour toutes les résolutions et tous les débits binaires possibles.
<b>Écran ACL</b>	Écran ACL couleur tactile de 3 po à angle variable Format d'image : 3:2 Résolution d'environ 1,62 million de pixels
<b>Viseur</b>	Viseur électronique (EVF) couleur à DEL organiques (OLED) de 0,5 po – Résolution : environ 5,76 millions de pixels Aire de couverture vs aire de saisie : environ 100 % Point oculaire : environ 24 mm (à partir de l'arrière de l'oculaire de l'appareil) Réglage dioptrique : -5□+3 m-1 Grossissement : 0,8x avec objectif de 50 mm (équivalence 35 mm) réglé à l'infini et réglage dioptrique de -1 m-1 Angle de visionnement diagonal : environ 40° (horizontal : environ 32°) Capteur oculaire intégré
<b>Bornes</b> <b>Interface numérique</b> <b>Sortie HDMI</b> <b>Autres</b>	USB de type C (USB 3.2, gén. 2x1) Connecteur HDMI (type A) Mini-connecteur stéréo ø3,5 mm (pour micro) Mini-connecteur stéréo ø3,5 mm (pour casque d'écoute) Connecteur ø2,5 mm pour déclencheur à distance Sabot contact Borne synchronisée
<b>Dimensions</b>	Largeur : 136,3 mm Hauteur : 92,9 mm Profondeur : 84,6 mm Profondeur minimale : 42,8 mm
<b>Poids</b>	Incluant batterie et carte-mémoire : environ 660 g Excluant batterie et carte-mémoire : environ 579 g
<b>Notes</b>	*1 Visitez le site web de Fujifilm pour connaître la compatibilité avec les cartes-mémoire SD. *2 Exif 2.3 est un format de fichiers numériques contenant une variété de données sur la pose pour assurer une impression optimale



# FUJIFILM

---

## X | GFX



  **FUJIFILM\_NORTHAMERICA**

VISITEZ [WWW.FUJIFILM-X.COM](http://WWW.FUJIFILM-X.COM) OU VOTRE DÉTAILLANT AUTORISÉ POUR PLUS DE RENSEIGNEMENTS.  
FUJIFILM ET FUJINON SONT DES MARQUES DE COMMERCE DE FUJIFILM CORPORATION ET DE SES AFFILIÉS. © FUJIFILM NORTH AMERICA CORPORATION ET AFFILIÉS,  
2022. TOUS DROITS RÉSERVÉS.