

**FUJIFILM**

**X | GFX**



**GFX 50S II**  
**AU-DELÀ DU**  
**PLEIN FORMAT**





# GFX 50s II AU-DELÀ DU PLEIN FORMAT



CAPTEUR CMOS  
**51,4 MÉGAPIXELS**  
DE GRAND FORMAT

MOTEUR  
**X-PROCESSOR 4**  
4 UNITÉS CENTRALES

PLAGE DE  
**SENSIBILITÉ ISO**  
100-12800

STABILISATION  
**AU BOÎTIER**  
SUR 5 AXES



## CAPTEUR CMOS À 51,4 MP

- Sortie RAW de 14 bits
- Plage dynamique réglable sur 14 paliers
- Format d'image 4:3



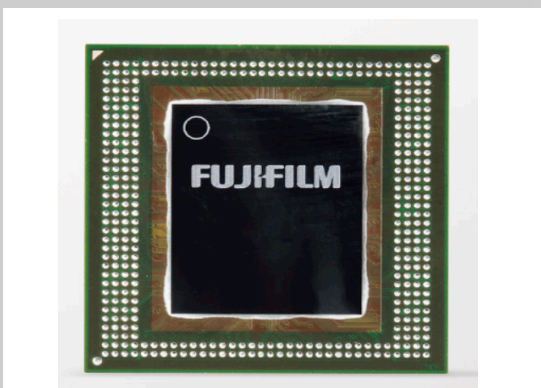
## STABILISATION DE L'IMAGE AU BOÎTIER

- 20% plus petit / 10% plus léger que le GFX100
- Stabilisation sur un maximum de 6,5 paliers
- Pose multiple à décalage des pixels (200 MP)



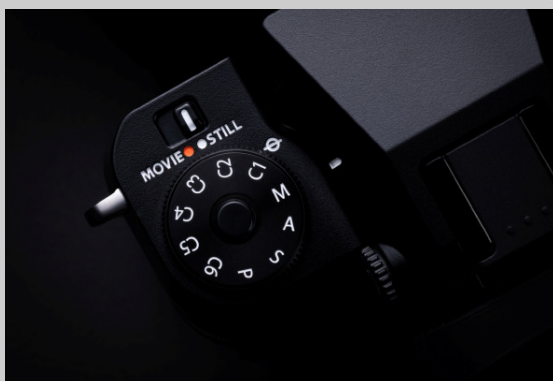
## BOÎTIER DURABLE ET LÉGER

- Boîtier en alliage de magnésium
- Résiste aux intempéries
- Pèse seulement 900g
- Pile NP-W235 au lithium-ion (455 poses)



## X-PROCESSOR 4 À 4 UNITÉS CENTRALES

- 79+ fonctions/caractéristiques améliorées
- 19 modes de simulation incluant Nostalgique Nég.
- Mise au point auto (AF) à contraste en 0,02s\*1



## CADRAN DE MODE

- Cadran PASM traditionnel
- Positions C1 à C6 pour photo et vidéo
- Sélecteur photo/vidéo



## PERFORMANCE AF AMÉLIORÉE

- 425 points de focalisation automatique
- Mise au point auto jusqu'à -3,5 EV
- Détection des visages et des yeux améliorée

\*1 Avec l'objectif GF 80mm F1.7



**GFX 50s II**  
**AU-DELÀ DU**  
**PLEIN FORMAT**



## OPTIONS



**BOÎTIER SEULEMENT**  
 PDSF: 5000 \$



**AVEC GF35-70MM F4.5-5.6 WR**  
 PDSF: 5625 \$

## INCLUS DANS LA BOÎTE

PILES NP-W235 AU LITHIUM-ION, ADAPTATEUR DE PUISSANCE C.A. AC-5VJ, ADAPTATEUR DE PRISE, CÂBLE USB, COUVERCLE POUR BOÎTIER, BANDOULIÈRE, PROTÈGE-CÂBLE.

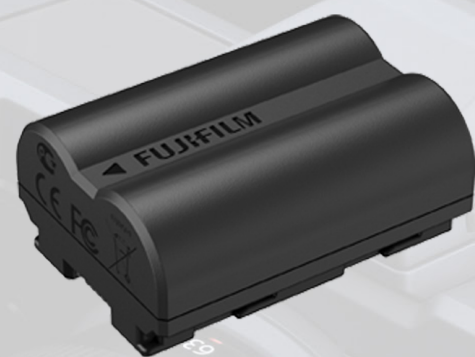
## ACCESSOIRES



**CHARGEUR DE PILE DOUBLE**  
**BC-W235**  
 PDSF: 100 \$



0 74101 20211 3



**PILE AU LITHIUM-ION**  
**NP-W235**  
 PDSF: 100 \$



0 74101 20228 1



**TUBES-ALLONGES MACRO**  
**MCEX-18G WR**      **MCEX-45G WR**  
 PDSF: 410 \$      PDSF: 410 \$



0 74101 03656 5



0 74101 03698 5



**PRISE EN MÉTAL**  
**MHG-100S**  
 PDSF: 195 \$



0 74101 20472 8





**GFX 50s II**  
AU-DELÀ DU  
PLEIN FORMAT

**PLUS  
D'INFOS**



### RÉGLAGES D'EXPOSITION

Tournez le cadran de commande arrière pour changer la vitesse d'obturation. Pour changer l'ouverture avec le cadran de commande, réglez l'anneau d'ouverture sur l'objectif à «C». Pour changer la sensibilité ISO, tournez le cadran de commande avant. Lorsque l'anneau d'ouverture est à «C», cliquez sur le cadran de commande avant pour passer des commandes d'ouverture aux commandes ISO.



### PHOTOGRAPHIE AVEC FLASH

Pour la photographie avec des accessoires stroboscopiques, vous devez désactiver la prévisualisation de l'exposition. Allez dans PARAMÉTRAGE > CONFIG. ÉCRAN > APERÇU EXP./BALANCE DES BLANCS EN MODE MANUEL et choisissez DÉSACTIVÉ. La prévisualisation de l'exposition et de la balance des blancs sera désactivée. Pour une commutation rapide entre les trois options, vous pouvez assigner cette fonction à un bouton Fn.



### SOUS-ÉCRAN ACL

L'écran ACL monochrome de 1,28 po affiche les données telles que la vitesse d'obturation, l'ouverture, la sensibilité ISO, la compensation de l'exposition et le mode d'exposition. Allez dans MENU > PARAMÉTRAGE > CONFIG. ÉCRAN > RÉGLAGE SOUS-ÉCRAN pour personnaliser les éléments affichés. Vous pouvez personnaliser jusqu'à huit éléments pour l'affichage. L'écran est rétroéclairé pour le visionnement à faible éclairage.



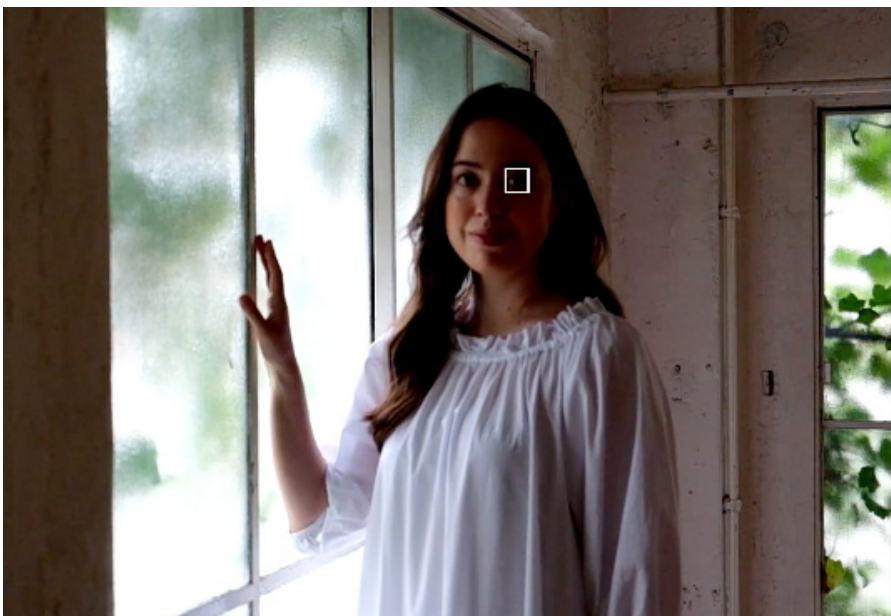
### REDIMENSIONNEMENT DU POINT AF

Maintenez le levier enfoncé pour accéder au RÉGLAGE DU LEVIER DE MISE AU POINT et choisir le mode désiré. Pour changer le format du point de focalisation auto (AF), appuyez sur le levier; les points de focalisation apparaîtront. Tournez le cadran de commande arrière pour changer le format du point de focalisation/ de la zone. Lorsque le MODE AF est réglé à TOUT, la rotation du cadran de commande arrière vous permettra également de passer d'un mode AF à l'autre (POINT SIMPLE, ZONE, ÉLARGI).





**GFX 50S II**  
**AU-DELÀ DU**  
**PLEIN FORMAT**

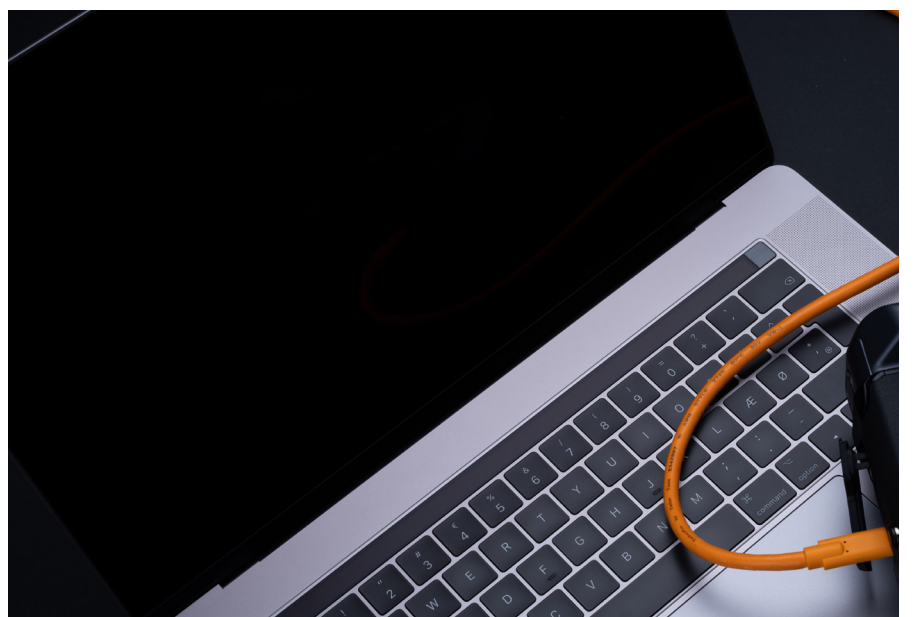
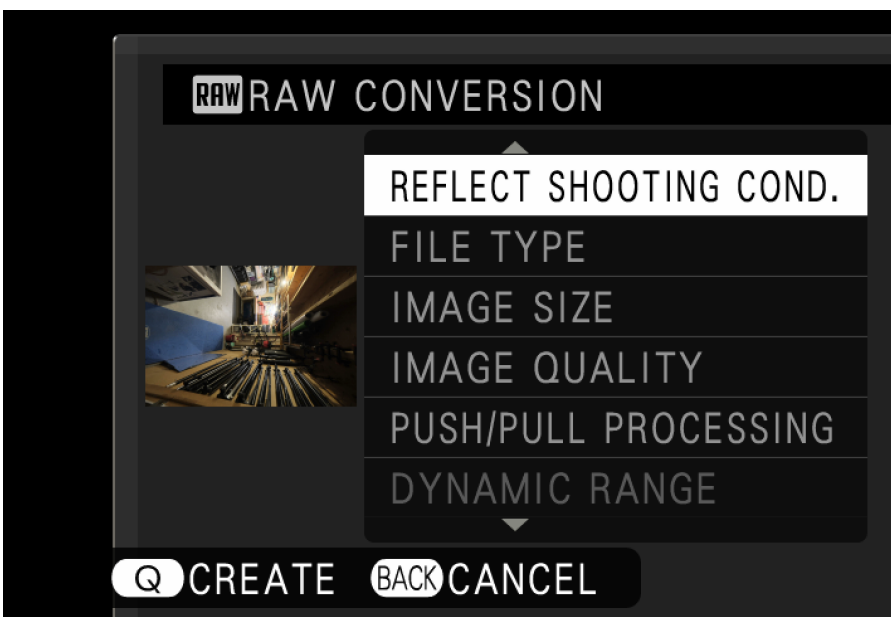


### **CONFIGURATION DE LA DÉTECTION DES VISAGES ET DES YEUX**

La détection intelligente des visages règle la mise au point et l'exposition des visages humains à tout endroit sur l'image, ce qui empêche l'appareil de se concentrer sur l'arrière-plan pendant les portraits. Vous pouvez aussi régler l'appareil pour qu'il procède à la détection et à la mise au point de l'œil gauche/droit. Pour appliquer les réglages désirés, allez dans MENU > CONFIGURATION AF/MF > RÉG. DÉTECT. VISAGE/YEUX.

### **6 POSITIONS DE RÉGLAGE À PERSONNALISER**

Réglez le cadran de mode à une des six positions personnalisées (C1-C6) pouvant être assignées aux fonctions fréquemment utilisées. Les réglages faits dans le menu de l'appareil seront automatiquement sauvegardés; choisissez DÉACTIVER dans le menu de MISE À JOUR AUTO DES RÉGLAGES si vous préférez ne pas sauvegarder automatiquement les changements.



### **CONVERSION RAW À MÊME L'APPAREIL**

Pour modifier une image RAW à partir de l'appareil, choisissez-la en mode de lecture puis appuyez sur le bouton Q. Faites défiler les réglages et modifiez-les au besoin, y compris simulation de film, teintes claires, netteté et plus. Une fois les réglages faits, appuyez sur le bouton Q pour prévisualiser l'image. Visualisez l'image à l'écran et appuyez sur OK pour sauvegarder le fichier ou sur «Back» pour apporter d'autres changements.

### **POSE PAR SYSTÈME RELIÉ**

Pour régler l'appareil en prévision de la pose par système relié, allez dans MENU > PARAMÉTRAGE > PARAM. DE CONNEXION > MODE DE CONNEXION PC et choisissez le mode USB AUTO. L'appareil pourra ensuite être raccordé à un ordinateur pour la pose par système relié. Les usagers Adobe Lightroom peuvent télécharger le module d'extension «FUJIFILM Tethering Shooting Plug-in PRO for GFX» gratuit. Les usagers Capture One n'ont besoin d'aucun module d'extension pour la pose par système relié.



**GFX 50S II**  
**AU-DELÀ DU**  
**PLEIN FORMAT**



## SPÉCIFICATIONS

**FUJIFILM**  
**X | GFX**

<b>Nom du modèle</b>	FUJIFILM GFX50S II
<b>Nombre de pixels effectifs</b>	51.4 millions de pixels
<b>Capteur image</b>	Capteur à réseau Bayer de 43,8 x 32,9 mm à filtre de couleurs primaires
<b>Médias de mémorisation</b>	Cartes SD (-2 Go) / SDHC (-32 Go) / SDXC (-512 Go) UHS-I / UHS-II / vitesse vidéo de classe V90*1
<b>Format des fichiers, images fixes</b>	DCF Compatibilité avec système de fichiers pour appareils photo numériques (DCF 2.0) JPEG Exif ver. 2.32*2 RAW 14 bits (format RAF original) TIFF RVB 8 bits / 16 bits (conversion RAW à même l'appareil seulement)
<b>Monture d'objectif</b>	Monture G FUJIFILM
<b>Sensibilité</b> <b>Sortie standard</b> <b>Sortie étendue</b>	AUTO 1 / AUTO 2 / AUTO 3 (jusqu'à ISO 12800) / ISO 100~12800 (incréments de 1/3) (Vidéo: AUTO / ISO 200~12800) ISO 50 / 25600 / 51200 / 102400 (Vidéo: ISO 25600)
<b>Contrôle de l'exposition</b>	À travers l'objectif (TTL) à 256 zones, Multiple / Localisé / Moyen / À pondération centrale
<b>Modes d'exposition</b>	Exposition automatique programmée (P) / à priorité d'ouverture (A) / à priorité d'obturation (S) / exposition manuelle (M)
<b>Compensation de l'exposition</b>	De -5.0 à +5.0 EV, en incréments de 1/3 EV (Vidéo: de -2.0 à +2.0 EV)
<b>Obturbateur</b>	Obturbateur focal à rideaux
<b>Vidéo</b> <b>Format des fichiers</b> <b>Compression vidéo</b> <b>Fréquence de trame</b> <b>Durée de l'enregistrement</b>	MOV: MPEG-4 AVC/H.264, Audio : son PCM linéaire / stéréo 24 bits / échantillonnage à 48 KHz Codec Long-GOP [HD intégrale (16:9)] 1920 x 1080, 29,97p/25p/24p/23,98p, 50 Mbps, jusqu'à 120 minutes *Pour l'enregistrement vidéo, utilisez une carte-mémoire SD à vitesse vidéo UHS de classe 1 ou plus. *Le temps d'enregistrement peut diminuer selon la température et(ou) les conditions de pose.
<b>Viseur</b>	Viseur électronique: viseur couleur organique à DEL de 0,5 po, résolution d'environ 3,69 millions de pixels Aire de couverture vs aire de saisie: environ 100 % Point oculaire: environ 23mm (à partir de l'arrière de l'oculaire de l'appareil) Réglage dioptrique: de -4 à +2m-1 Grossissement: 0,77x avec objectif 50mm (équival. 35mm) réglé à l'infini avec réglage dioptrique de -1m-1 Angle de vue diagonal: environ 38° (horizontal: environ 30°) Capteur oculaire intégré
<b>Écran ACL</b>	Écran ACL couleur tactile de 3,2 po inclinable dans 3 directions, à format d'image 4:3 et résolution d'environ 2,36 millions de pixels
<b>Bornes</b> <b>Interface numérique</b> <b>Sortie HDMI</b> <b>Autres</b>	USB type C (USB 3.2, gén. 1x1) Connecteur micro-HDMI (type D) Mini-connecteur stéréo ø3,5mm (pour micro), mini-connecteur stéréo ø3,5mm (pour casque d'écoute), connecteur ø2,5mm pour déclencheur à distance Sabot contact Borne synchronisée
<b>Dimensions (larg. x haut. x prof.)</b>	150 x 104,2 x 87,2mm (profondeur minimale: 44mm)
<b>Poids</b>	Incluant pile et carte-mémoire SD Environ 900g Excluant pile et carte-mémoire SD Environ 821g
<b>Notes</b>	*1 Veuillez consulter le site web de Fujifilm pour vérifier la compatibilité avec les cartes-mémoire SD. *2 Exif 2.3 est un format de fichiers numériques contenant une variété d'informations sur la pose pour assurer des résultats optimaux au moment de l'impression.



# FUJIFILM

---

## X | GFX



  **FUJIFILM\_NORTHAMERICA**

VISITEZ [WWW.FUJIFILM-X.COM](http://WWW.FUJIFILM-X.COM) OU VOTRE DÉTAILLANT AUTORISÉ POUR PLUS DE RENSEIGNEMENTS.

FUJIFILM et FUJINON sont des marques de commerce de FUJIFILM Corporation et de ses affiliés. © FUJIFILM North America Corporation et affiliés, 2021.  
Tous droits réservés.