

FUJIFILM

X | GFX



X-S10

RAFFINEZ

VOTRE STYLE



X-S10
RAFFINEZ
VOTRE STYLE



CAPTEUR
X-TRANS CMOS 4
RÉTROÉCLAIRÉ 26,1 MP

STABILISATION
DIRECTEMENT DU BOÎTIER
SUR 6 PALIERS

VIDÉO 4K
SUPÉRIEURE
À 30 IPS

MISE AU POINT
JUSQU'À -7EV
À FAIBLE ÉCLAIRAGE



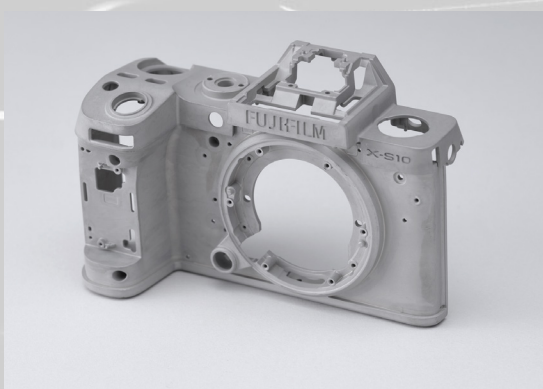
STABILISATION DE L'IMAGE DIRECTEMENT DU BOÎTIER

- Stabilisation sur un maximum de 6 paliers
- Fonctionne en combinaison avec objectifs de type OIS
- Stabilisation numérique + IBIS / OIS en mode vidéo



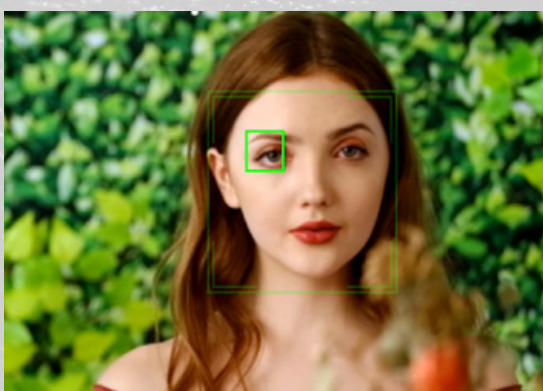
ÉCRAN ACL TACTILE À ANGLE VARIABLE

- Grand écran ACL de 3 po à format d'image 3:2
- Résolution de 1,04 million de pixels
- 4 fonctions tactiles à personnaliser (T-Fn)



BOÎTIER EN ALLIAGE DE MAGNÉSIUM

- Boîtier léger et compact pesant seulement 465g^{*1}
- Prise aux courbes profondes facilitant la manipulation
- Pile NP-W126S (environ 325 photos par charge)^{*2}



MISE AU POINT AUTOMATIQUE EXCEPTIONNELLE

- 425 points d'AF à détection de phase sur 100 %
- Mise au point à faible éclairage jusqu'à -7EV^{*3}
- Détection des visages / yeux en mode photo et vidéo



VIDÉO DCI 4K/30P SUPÉRIEURE

- Bouton d'enregistrement REC spécial
- Enregistrement F-Log / Aide de visionnement F-Log
- Enregistrement à haute vitesse en HD intégrale 240p



CADRAN PASM / DE MODES

- Mode Auto / SP avec format RAW
- 18 modes numériques de simulation de film
- 4 positions à personnaliser (C1-C4)

*1 (incluant pile et carte-mémoire SD)

*2 (Mode normal) lorsque l'objectif XF 35mmF1.4 R est utilisé.

*3 Lorsque l'objectif XF 50mmF1.0 R WR est utilisé.



X-S10
RAFFINEZ
VOTRE STYLE



ENSEMBLES



BOÎTIER SEUL
PRIX AU DÉTAIL SUGGÉRÉ: 1350\$



XF18-55MMF2.8-4 R LM OIS
PRIX AU DÉTAIL SUGGÉRÉ: 1900\$



XF16-80MMF4 R OIS WR
PRIX AU DÉTAIL SUGGÉRÉ: 2050\$

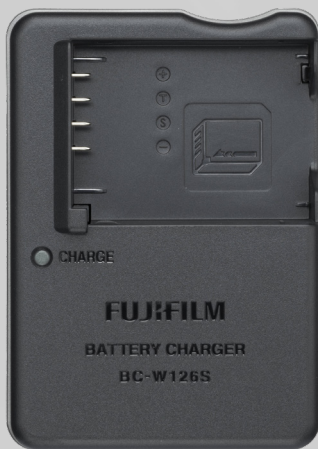
COULEURS

■ NOIR

INCLUS DANS LA BOÎTE

PILE AU LITHIUM-ION NP-W126S, CÂBLE USB, ADAPTATEUR POUR CASQUE, BANDOULIÈRE, COUVERCLE POUR BOÎTIER, COUVERCLE POUR SABOT-CONTACT, MANUEL DE L'UTILISATEUR

ACCESSOIRES



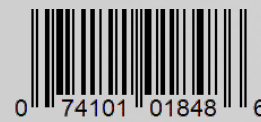
CHARGEUR DE PILES BC-W126S
PRIX AU DÉTAIL SUGGÉRÉ: 100\$



0 74101 03806 4



MICRO STÉRÉO S-T1
PRIX AU DÉTAIL SUGGÉRÉ: 150\$



0 74101 01848 6



PILE AU LITHIUM-ION NP-W126S
PRIX AU DÉTAIL SUGGÉRÉ: 100\$



0 74101 09008 6



FLASH EF-60 & COMMANDE EF-W1
PDS: 540\$ PDS: 270\$



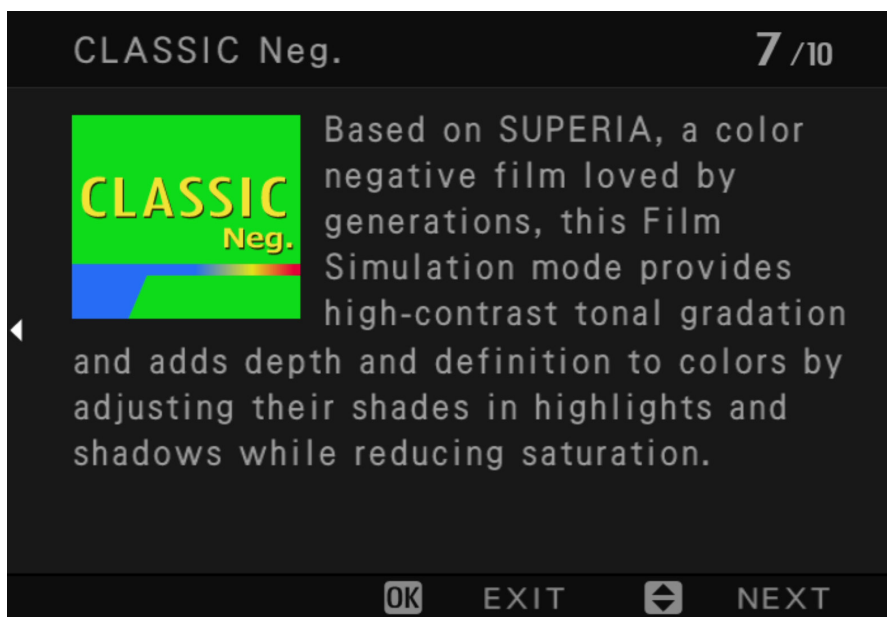
0 74101 20256 4



0 74101 20253 3



X-S10
RAFFINEZ
VOTRE STYLE

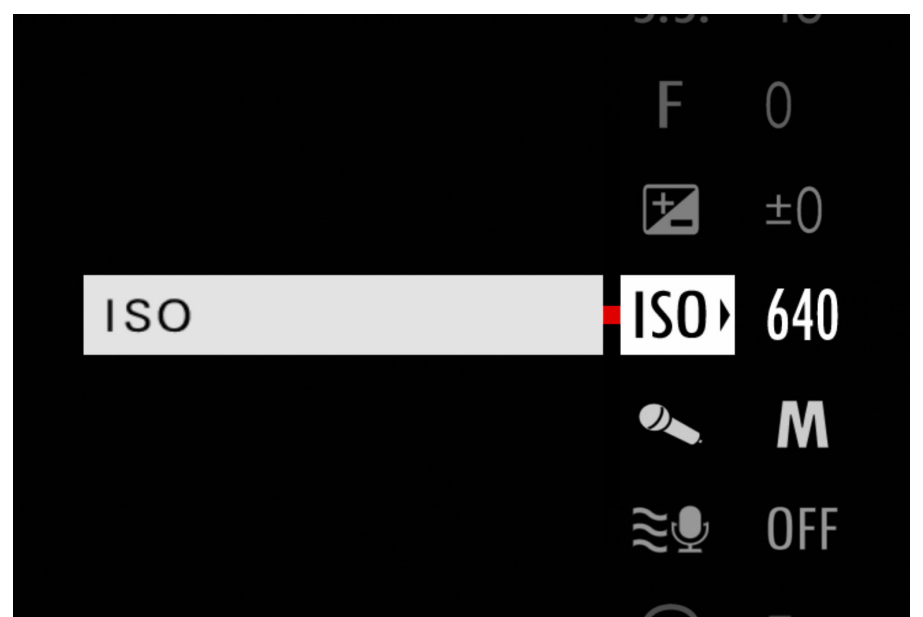
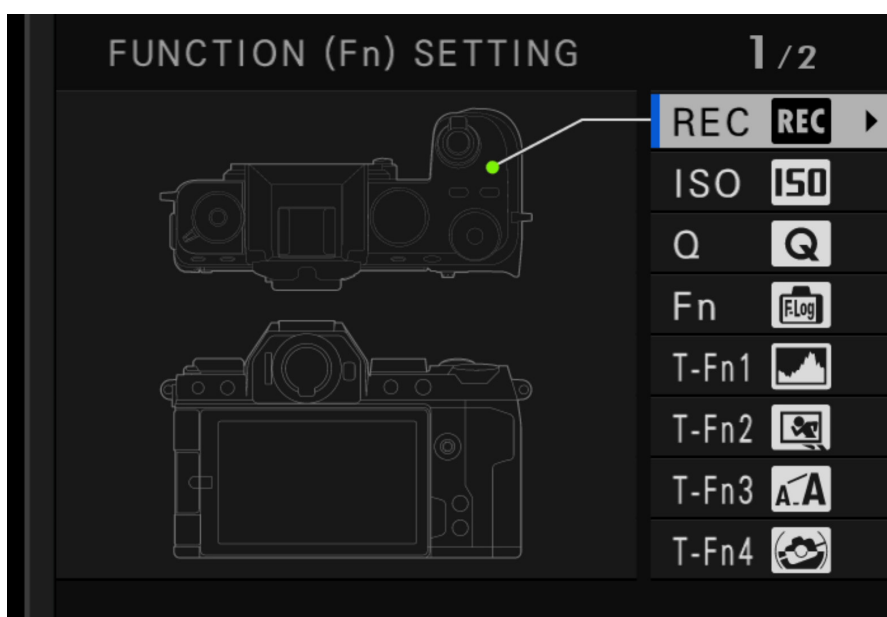


MODES DE SIMULATION DE FILM

Utilisez le cadran Fn pour choisir rapidement un des 18 modes de SIMULATION DE FILM. Appuyez sur le bouton Q pour voir la description du mode de SIMULATION DE FILM et connaître ses caractéristiques uniques. Tournez le cadran Fn pour voir la description des divers modes de SIMULATION DE FILM et trouver celui qui convient le mieux à la scène.

NAVIGATION DES MENUS

Le levier de mise au point auto à 8 directions est utilisé pour naviguer à travers les menus. De plus, vous pouvez rapidement explorer chaque menu en utilisant le cadran de commande avant pour passer d'une page à l'autre et le cadran de commande arrière pour passer d'un élément individuel à l'autre.



BOUTONS DE FONCTION (Fn)

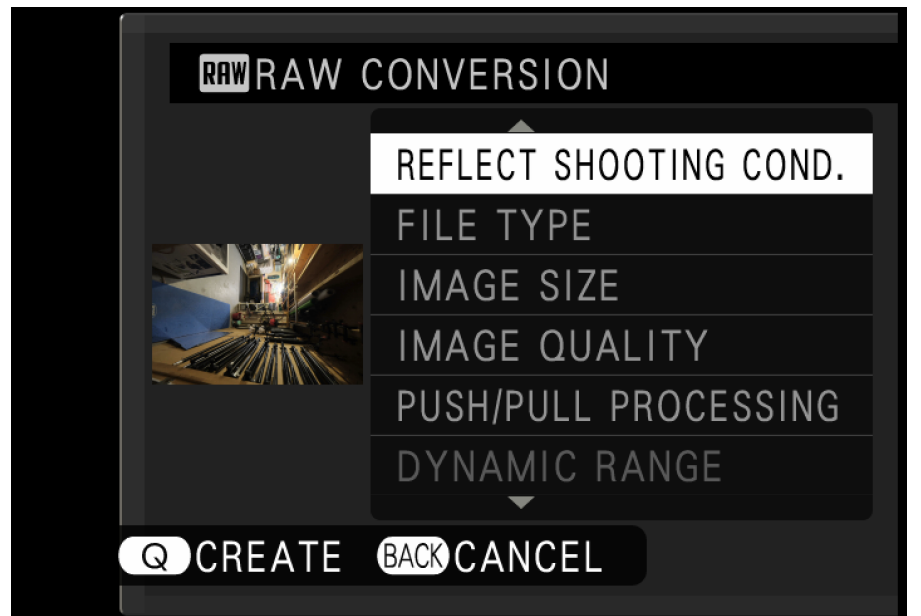
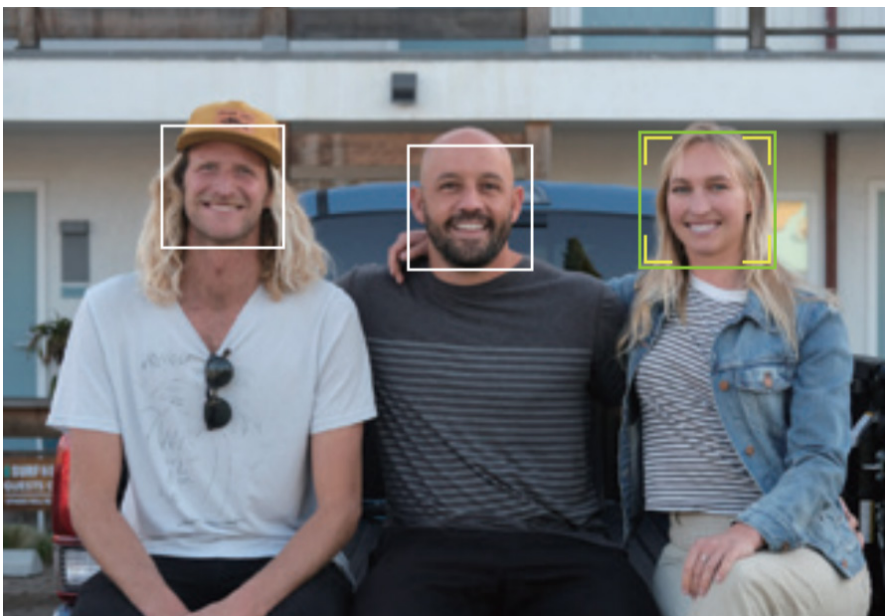
Pour personnaliser vos boutons Fn, maintenez le bouton DISP./BACK enfoncé. Un diagramme de l'appareil et des boutons Fn apparaîtra. Choisissez le bouton Fn que vous voulez personnaliser et faites défiler les fonctions pour choisir celle que vous aimeriez lui assigner.

RÉGLAGES VIDÉO INDÉPENDANTS

Allez dans le menu des CONFIGURATION DU FILM et activez la fonction CONTRÔLE FILM OPTIM. Si vous activez cette fonction, les cadrans de vitesse d'obturation / ISO et d'ouverture seront désactivés et ces fonctions pourront plutôt être contrôlées via l'écran tactile, ce qui vous permettra de procéder à des réglages d'exposition indépendants pour l'enregistrement vidéo.



X-S10
RAFFINEZ
VOTRE STYLE

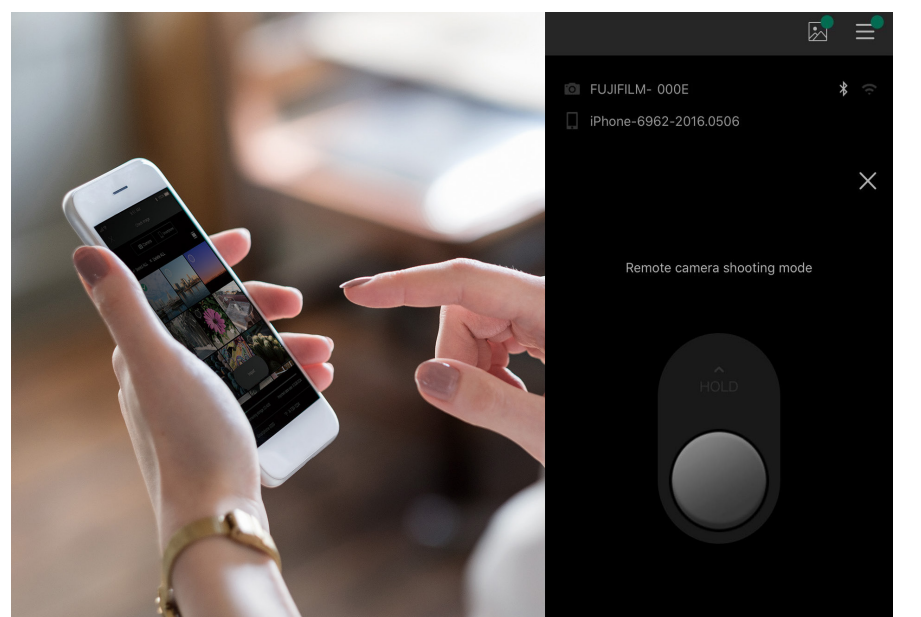


FONCTION «SÉLECTION VISAGE»

La SÉLECTION VISAGE peut être activée / désactivée en appuyant sur le bouton Fn assigné à cette fonction. L'activation de la fonction SÉLECTION VISAGE vous permet d'utiliser le levier de mise au point ou les commandes tactiles pour sélectionner le visage qui sera utilisé pour la focalisation. La fonction SÉLECTION VISAGE est automatiquement activée en mode SR AUTO ÉVOLUÉ.

CONVERSION RAW À MÊME L'APPAREIL

Pour modifier une image RAW à même l'appareil, choisissez-la en mode de lecture puis appuyez sur le bouton Q. Faites défiler les options et modifiez les réglages, y compris simulation de film, tons clairs, netteté, etc. Une fois les réglages faits, appuyez à nouveau sur le bouton Q pour prévisualiser l'image. Passez l'image en revue à l'écran et appuyez sur OK pour sauvegarder le fichier ou sur BACK pour apporter d'autres changements.



PERSONNALISATION DE «MON MENU»

Appuyez sur MENU > PARAMÉTRAGE > CONFIGURATION UTILISATEUR > RÉGLAGE MON MENU. Choisissez AJOUTER ÉLÉMENT et faites défiler la liste des éléments pouvant être ajoutés. Les éléments peuvent être ajoutés un à la fois. Vous pouvez déplacer l'élément sélectionné vers le haut ou le bas, par ordre de priorité. Pour réorganiser les éléments, choisissez TRIER LES ÉLÉMENTS, sélectionnez l'élément à déplacer, appuyez sur OK puis déplacez l'élément vers le haut ou le bas. Appuyez sur DISP./BACK pour quitter le menu.

DÉCLENCHEMENT À DISTANCE VIA BLUETOOTH

Vous pouvez déclencher l'obturateur à distance à partir d'un téléphone intelligent ou d'une tablette. Suivez les instructions pour connecter l'appareil à l'appli FUJIFILM Camera Remote et utiliser cette fonction. L'appareil se connectera automatiquement à l'appli une fois le jumelage effectué. Choisissez l'icône du déclenchement à distance puis appuyez sur le bouton d'obturation pour prendre des photos. Lorsque l'appareil est configuré pour la pose en mode B (exposition prolongée), vous pouvez glisser le bouton d'obturation vers le haut pour commencer l'exposition.



X-S10
RAFFINEZ
VOTRE STYLE



SPÉCIFICATIONS

FUJIFILM
X | GFX

Modèle	FUJIFILM X-S10
Nombre de pixels effectifs	26.1 millions de pixels
Capteur d'image	X-Trans CMOS 4 (APS-C) 23,5mm x 15,6mm avec filtre de couleurs primaires
Support de stockage	Carte mémoire SD (-2GB) / Carte mémoire SDHC (-32GB) / Carte mémoire SDXC (-512GB) UHS-I
Format des fichier photo	JPEG: Exif Ver.2.3 *1 RAW: 14bit RAW (format RAF original)
Monture d'objectif	Monture FUJIFILM X
Sensibilité Sensibilité de sortie standard Sensibilité de sortie étendue	AUTO1 / AUTO2 / AUTO3 (jusqu'à ISO12800) / ISO160 to 12800 (incréments de 1/3) ISO80 /100 /125 / 25600 / 51200
Contrôle de l'exposition	Mesure TTL sur 256 zones, Multi / Spot / Moyenne / Centre pondéré
Mode d'exposition	P (Programme AE) / A (priorité à l'ouverture) / S (priorité à la vitesse d'obturation) / M (exposition manuelle)
Compensation de l'exposition	-5.0EV - +5.0EV incrément 1/3EV (Vidéo: -2.0EV - +2.0EV)
Stabilisation d'image Niveau de compensation Stabilisation numérique Mode "IS BOOST"	Mécanisme d'amortissement du capteur avec compensation sur 5 axes Maximum 6.5 IL (selon la norme CIPA. Tangage et embardée seulement). Oui (mode vidéo seulement) Oui (mode vidéo seulement)
Shutter type	Obturbateur plan focal
Enregistrement vidéo Compression vidéo Format de fichier Cadence Durée d'enregistrement	MOV (MPEG-4 AVC/H.264, Audio: PCM linéaire / Son stéréo 24bits / échantillonnage à 48KHz) HD intégrale 2048 ×1080 59.94p/50p/29.97p/25p/24p/23.98p 200Mbps/100Mbps/50Mbps jusqu'à environ 30min. HD intégrale 1920×1080 59.94p/50p/29.97p/25p/24p/23.98p 200Mbps/100Mbps/50Mbps jusqu'à environ 30min. HD intégrale 1920×1080 à haute vitesse 240p / 200p 200Mbps(enregistrement) jusqu'à environ 3min. 120p / 100p 200Mbps(enregistrement) jusqu'à environ 6min. <small>*Le temps d'enregistrement est mesuré dans des conditions d'essai à 25°C. Le temps d'enregistrement dépend des conditions de prise de vue. *Pour enregistrer des films, utilisez une carte mémoire SD avec UHS Speed Class 3 ou plus.</small>
Modes de flash Sync. mode Mode flash	1er RIDEAU / 2ème RIDEAU / AUTO FP (synchronisation à haute vitesse) (excluant le flash EF-X8) TTL (TTL AUTO (Mode P) / STANDARD / SYNC. LENTE) / MANUEL / COMMANDÉ / DÉSACTIVÉ (lorsque le flash EF-X8 est utilisé) TTL (TTL AUTO (Mode P) / STANDARD / SYNC. LENTE) / MANUEL / MULTIPLE / DÉSACTIVÉ (lorsqu'un flash est monté sur la griffe)
Écran ACL	Écran ACL couleur tactile de 3 po à format d'image 3:2 et résolution d'environ 1,04 million de pixels (couverture approx. de 100 %)
Viseur	Viseur couleur organique à DEL de 0,39 po, environ 2,36 millions de pixels Aire de couverture vs aire de saisie: environ 100 % Point oculaire: environ 17,5mm (à partir de l'oculaire de l'appareil) – Réglage dioptrique: -4~+2m-1 Grossissement: 0,62× avec objectif de 50mm (équivalence 35mm) à l'infini, avec réglage dioptrique de -1m-1 Angle de vue diagonal: environ 31° (horizontal: environ 26°) – Capteur oculaire intégré
Ports Interface numérique Sortie HDMI Autres	USB Type-C (USB3.2 Gen1 x 1) Connecteur micro-HDMI (Type D) Prise pour microphone ø3.5mm, griffe porte-accessoires
Dimensions	(L) 126,0 mm × (H) 85,1 mm × (P) 65,4 mm (profondeur minimale: 32,9 mm)
Poids	Environ 465g (incluant pile et carte-mémoire SD) Environ 415g (excluant pile et carte-mémoire SD)
Notes	*1 Veuillez consulter le site Web de Fujifilm pour vérifier la compatibilité de la carte mémoire SD.

FUJIFILM

X | GFX



📷 📘 **FUJIFILM_NORTHAMERICA**

VISITEZ WWW.FUJIFILM-X.COM OU VOTRE REVENDEUR AUTORISÉ POUR PLUS D'INFORMATIONS.
FUJIFILM ET FUJINON SONT DES MARQUES DÉPOSÉES DE FUJIFILM CORPORATION ET DE SES AFFILIÉS.
© FUJIFILM NORTH AMERICA CORPORATION ET AFFILIÉS, 2020. TOUS DROITS RÉSERVÉS.